

# KONKURS

# BUDOWA ROKU **2017** PODKARPACIA

## Organizatorzy konkursu:



**Podkarpacka Okręgowa  
Izba Inżynierów Budownictwa**



**Podkarpacka Okręgowa Izba Architektów  
Rzeczypospolitej Polskiej**



**Stowarzyszenie Architektów Polskich  
Oddział w Rzeszowie**



**Polski Związek Inżynierów i Techników Budownictwa  
Oddział w Rzeszowie**



**Stowarzyszenie Inżynierów i Techników  
Komunikacji Rzeczypospolitej Polskiej**



**Związek Mostowców Rzeczypospolitej Polskiej  
Oddział Rzeszowsko-Lubelski**



**Polskie Zrzeszenie Inżynierów i Techników Sanitarnych  
Oddział Podkarpacki**



**Stowarzyszenie Elektryków Polskich**

## Szanowni Państwo

Z przyjemnością prezentujemy Państwu katalog stanowiący podsumowanie kolejnej edycji Konkursu Budowa Roku Podkarpacia, którego niezmiennym celem jest popularyzacja budownictwa oraz zachęcanie uczestników procesu inwestycyjnego do stałego podnoszenia jakości budownictwa w zakresie architektury, konstrukcji, instalacji, a także budownictwa drogowego i mostowego. Konkurs jest wynikiem aktywnej współpracy środowisk inżynierów i techników budownictwa oraz architektów. Poprzez organizację Konkursu chcemy prezentować i promować dynamicznie rozwijający się obszar województwa podkarpackiego ukazując jego piękno w różnej perspektywie.

Składamy gratulacje wszystkim laureatom konkursu życząc wszystkim uczestnikom sukcesów oraz powodzenia w życiu zawodowym jak i prywatnym.

**Łączymy serdeczne pozdrowienia**

Grzegorz Dubik, Renata Świącińska, Marek Chrobak, Jacek Hess,  
Lesław Bichajło, Tomasz Siwowski, Leszek Kaczmarczyk, Barbara Kopeć

KONKURS

BUDOWA  
ROKU **2017**  
PODKARPACIA

► ORGANIZATORZY KONKURSU:



Podkarpacka Okręgowa Izba Inżynierów Budownictwa



Podkarpacka Okręgowa Izba Architektów  
Rzeczypospolitej Polskiej

► **Kapituła konkursowa:**

**Przewodniczący:** Iwona Matlingiewicz

**Członkowie:** Renata Święcińska

Andrzej Depa

Marek Chrobak

Grzegorz Dubik

Marcin Kaniuczak

**GRAND PRIX**

oraz tytuł „BUDOWA ROKU PODKARPACIA 2017”

**ST TOWER budynek mieszkalny wielorodzinny z częścią  
usługowo-handlową  
ul. Lewakowskiego, Rzeszów**



**INWESTOR** ➤ „PREIS” Paweł Preisner Tyczyn

**WYKONAWCA** ➤ SB COMPLEX Sp. z o.o. Sp. K. Rzeszów

**JEDNOSTKA PROJEKTOWA** ➤ BLOK Architekci Sp. z o.o. Kraków

**GŁÓWNI PROJEKTANCI** ➤ architektury – mgr inż. arch. Wojciech Stawowczyk  
konstrukcji – mgr inż. Karol Kaczmarek, mgr inż. Janusz Pietrzak

**KIEROWNIK BUDOWY** ➤ inż. Dariusz Rodzoń

**KIERUJĄCY NADZOREM  
INWESTORSKIM** ➤ mgr inż. Przemysław Tylek

KONKURS

BUDOWA  
ROKU **2017**  
PODKARPACIA

 ORGANIZATORZY KONKURSU:



**Polski Związek Inżynierów i Techników Budownictwa  
Oddział w Rzeszowie**



**Podkarpacka Okręgowa Izba Inżynierów Budownictwa**

## **KATEGORIE NAGRODZONYCH OBIEKTÓW:**

- KATEGORIA I - **OBIEKTY MIESZKALNE**
- KATEGORIA II - **OBIEKTY MIESZKALNE O CHARAKTERZE ZABUDOWY STAROMIEJSKIEJ**
- KATEGORIA III - **OBIEKTY SŁUŻBY ZDROWIA**
- KATEGORIA IV - **OBIEKTY PRODUKCYJNE**
- KATEGORIA V - **OBIEKTY HANDLOWE**
- KATEGORIA VI - **OBIEKTY UŻYTECZNOŚCI PUBLICZNEJ**
- KATEGORIA VII - **OBIEKTY SPOZA PODKARPACIA REALIZOWANE PRZEZ FIRMY MAJĄCE SIEDZIBĘ NA PODKARPACIU**



### **Komisja konkursowa:**

**Przewodniczący:** Jacek Hess

**Członkowie:** Józef Bryl

Bogusław Bukowy

Jan Malinowski

Marta Pociask

Alicja Róg

Barbara Tekiela

## NAGRODA I STOPNIA Z DIAMENTEM

oraz tytuł „BUDOWA ROKU PODKARPACIA 2017”

### Osiedle mieszkaniowe wielorodzinne NASZ GAJ – II i III etap ul. Powstańców Warszawy, Rzeszów



#### ZGŁASZAJĄCY

➤ Konsorcjum Firm:  
N.G. Development Sp. z o. o. Sp. K. Oddział Rzeszów  
Przedsiębiorstwo Budowlane PROFBUD Sp. z o.o. Rzeszów  
AJ PROFIBUD Sp. z o.o. Sp. K. Chmielnik

#### INWESTOR

➤ N.G. Development Sp. z o. o. Sp. K. Oddział Rzeszów

#### WYKONAWCA

➤ Konsorcjum Firm:  
Przedsiębiorstwo Budowlane PROFBUD Sp. z o.o. Rzeszów  
AJ PROFIBUD Sp. z o.o. Sp. K. Chmielnik

#### JEDNOSTKA PROJEKTOWA

➤ MWM ARCHITEKCI Sp. z o.o. Rzeszów

#### GŁÓWNI PROJEKTANCI

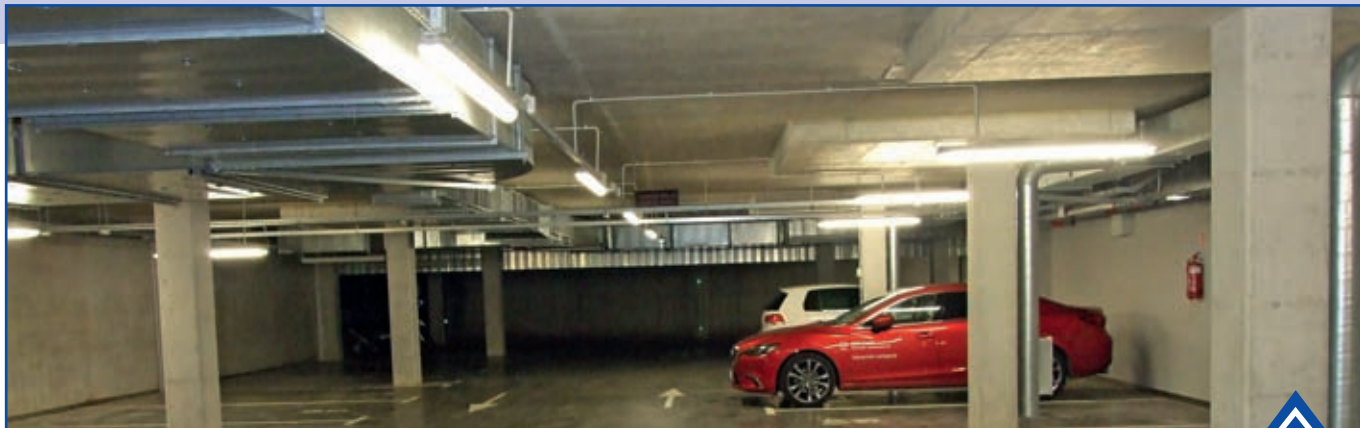
➤ architektury - mgr inż. arch. Maciej Łobos  
konstrukcji - mgr inż. Piotr Dudziński  
instalacji sanit. - mgr inż. Grzegorz Rechtoń  
instalacji elektr. - mgr inż. Maciej Kucharczyk

#### KIEROWNIK BUDOWY

➤ mgr inż. Jerzy Piłat

#### KIERUJĄCY NADZOREM INWESTORSKIM

➤ mgr inż. Bogdan Stec



### CECHY CHARAKTERYSTYCZNE INWESTYCJI:

Osiedle mieszkaniowe stanowi II i III etap budowy i złożone jest z sześciu budynków (C, D, E, F, G, H). Budynki II etapu (C, G, H) posiadają 10 kondygnacji nadziemnych i 1 kondygnację podziemną. Budynki III etapu (D, E, F) posiadają 13 kondygnacji nadziemnych i 1 kondygnację podziemną. Kondygnacja podziemna przeznaczona została na garaże i pomieszczenia techniczne. Posadowienie budynków stanowi podłoże wzmocnione kolumnami betonowymi typu CFA. Fundament stanowi płyta żelbetowa oraz ściany żelbetowe monolityczne wykonane w technologii „białej wanny” zapewniającej hydroizolację bezpowłokową.

Ściany kondygnacji nadziemnych wykonano w systemie tradycyjnym żelbetowo-murowym z bloczków silikatowych na zaprawie klejonej. Stropy, schody, szyby windowe żelbetowe wylewane. Układ konstrukcyjny garaży słupowo-płytowy ze stropem grzybkowym, pozostałe stropy żelbetowe płytowe.

Budynki spełniają aktualne wymogi termoizolacyjne i akustyczne. Wykończenie ścian mieszkań i stropów tynkami gipsowymi, a komunikacji ogólnej tapetą. W wiatrołapach okładzina z kamienia naturalnego. Posadzki z płytek gresowych. Balustrady ze stali nierdzewnej wypełnione szkłem. Stolarka PCV, a w pomieszczeniach usługowych aluminiowa. Elewacja w tynku silikonowym i okładziny miejscowo z imitacji deski drewnianej, cokoły z kamienia naturalnego. Budynki wyposażono w niezbędne instalacje i w cichobieżne windy. Budynki posiadają loggie, balkony, tarasy oraz indywidualne ogródki lokatorskie w poziomie parteru. Przy wykonaniu inwestycji zastosowano nowoczesne technologie i najnowsze materiały.

#### ► Parametry techniczne inwestycji:

II etap – budynki (C, G, H)

Powierzchnia zabudowy: 1 749,99 m<sup>2</sup>

Powierzchnia użytkowa: 9 104,88 m<sup>2</sup>

Kubatura: 83 283,13 m<sup>3</sup>

Wysokość: 30,45 m

Kondygnacje: 10 + 1 podziemna

III etap – budynki (D, E, F)

Powierzchnia zabudowy: 1 857,72 m<sup>2</sup>

Powierzchnia użytkowa: 13 501,45 m<sup>2</sup>

Kubatura: 81 881,21 m<sup>3</sup>

Wysokość: 39,15 do 40,22 m

Kondygnacje: 13 + 1 podziemna

Mieszkania: 328

Usługi: 12 lokali

Powierzchnie utwardzone (drogi, chodniki): 8 245,84 m<sup>2</sup>

Tereny zielone 100%: 2 126,26 m<sup>2</sup>

Tereny zielone 50% (tarasy, dachy zielone): 7 844,40 m<sup>2</sup>

Miejsca do parkowania samochodów: 483 w tym 328 podziemnych



**NAGRODA I STOPNIA**

oraz tytuł „BUDOWA ROKU PODKARPACIA 2017”

**ST TOWER budynek mieszkalny wielorodzinny z częścią usługowo-handlową  
ul. Lewakowskiego, Rzeszów**



**ZGŁASZAJĄCY** ➤ SB COMPLEX Sp. z o.o. Sp. K. Rzeszów

**INWESTOR** ➤ “PREIS” Paweł Preisner Tyczyn

**WYKONAWCA** ➤ SB COMPLEX Sp. z o.o. Sp. K. Rzeszów

**JEDNOSTKA PROJEKTOWA** ➤ BLOK Architekci Sp. z o.o. Kraków

**GŁÓWNI PROJEKTANCI** ➤ architektury – mgr inż. arch. Wojciech Stawowczyk  
konstrukcji – mgr inż. Karol Kaczmarek, mgr inż. Janusz Pietrzak

**KIEROWNIK BUDOWY** ➤ inż. Dariusz Rodzoń

**KIERUJĄCY NADZOREM  
INWESTORSKIM** ➤ mgr inż. Przemysław Tylek





### CECHY CHARAKTERYSTYCZNE INWESTYCJI:

Obiekt jest budynkiem mieszkalnym wielorodzinnym z częścią usługowo-handlową oraz parkingiem podziemnym. Budynek ma czternaście kondygnacji na których znajduje się 66 lokali mieszkalnych posiadających charakterystyczne, okazałe galerie na całym obwodzie budynku.

Do budynku prowadzi jedno główne wejście, a poprzez reprezentacyjny hol jest dojście do klatki schodowej, dwóch wind oraz mieszkań na parterze. Na poziomie parteru zlokalizowany jest też lokal usługowo-handlowy z częścią socjalną i tarasem.

Garaż podziemny posiada 37 miejsc postojowych oraz komórki lokatorskie i jest dostępny poprzez klatkę schodową lub windę zaś dla pojazdów pochylnię zjazdową.

Lokale mieszkalne zasilane są w centralne ogrzewanie, zimną i ciepłą wodę z sieci miejskiej, posiadają wentylację mechaniczną oraz klimatyzację.

Zasadniczym ustrojem nośnym obiektu jest układ ścian, słupów i stropów żelbetowych. Posadowienie budynku pośrednie, gdyż płyta żelbetowa wykonana jest na palach. Ściany szybów windowych, klatki schodowej oraz biegów schodowych również żelbetowe wylewane. Ściany zewnętrzne garaży żelbetowe, natomiast ściany zewnętrzne mieszkań murowane z pustaków ceramicznych Porotherm i wykończone tynkiem akrylowym. Ścianki wewnętrzne mieszkań murowane, okna plastikowe pięciokomorowe. Na najwyższej kondygnacji ściany zewnętrzne mieszkań aluminiowe typu fasadowego. Stropodach budynku płaski – na płycie żelbetowej warstwa spadkowa betonowa, 2 x papa, płyty polistyrenowe 20 cm, warstwa górna to żwir płukany 5 cm.

Budynek zlokalizowany jest w śródmieściu w sąsiedztwie głównych arterii komunikacyjnych, dominuje wysokością oraz imponuje ciekawą architekturą.

### Parametry techniczne inwestycji:

Powierzchnia zabudowy: 1 107,6 m<sup>2</sup>

Powierzchnia użytkowa: 5 490,9 m<sup>2</sup>

Kubatura: 24 293,5 m<sup>3</sup>

Wysokość: 42,97 m

Powierzchnia parkingów: 291,7 m<sup>2</sup>



**NAGRODA I STOPNIA**

oraz tytuł „BUDOWA ROKU PODKARPACIA 2017”

**Budynek mieszkalno-usługowy  
ul. Fredry, Przemyśl**



**ZGŁASZAJĄCY** ➤ BESTA Przedsiębiorstwo Budowlane Sp. z o.o. Rzeszów

**INWESTOR** ➤ P.H.U. BOMI Michalina Kołcz Przemyśl

**WYKONAWCA** ➤ BESTA Przedsiębiorstwo Budowlane Sp. z o.o. Rzeszów

**JEDNOSTKA PROJEKTOWA** ➤ ARCONT Pracownia Projektowa Rzeszów

**GŁÓWNI PROJEKTANCI** ➤ architektury – mgr inż. arch. Robert Pelc  
konstrukcji – mgr inż. Leszek Wierzbiński  
instalacji sanit. – mgr inż. Grzegorz Rechtoń  
instalacji elektr. – mgr inż. Marek Zygmunt  
drogi – mgr inż. Tadeusz Cioch

**KIEROWNIK BUDOWY** ➤ mgr inż. Sławomir Tobiasz

**INSPEKTOR NADZORU  
INWESTORSKIEGO** ➤ mgr inż. Tomasz Kopczak



### CECHY CHARAKTERYSTYCZNE INWESTYCJI:

Budynek mieszkalno – usługowy usytuowany jest w zwartej zabudowie miejskiej przy rynku Przemyskim. Obiekt wykonany w technologii tradycyjnej, posiada cztery kondygnacje nadziemne i jedną kondygnację podziemną od strony północnej, zaś dwie kondygnacje podziemne od strony południowej. Poddasze zarówno w części użytkowej jak i nieużytkowej przekryto wielospadowym dachem. Na elewacji od strony zachodniej zachowano zalecany urbanistycznie podział na dwie wyodrębnione części różniące się formą i detalem architektonicznym w stylu klasycznym – sprawiający wrażenie dwóch oddzielnych kamienic. Ze względu na znaczny spadek terenu zastosowano „rozbicie” elewacji z przesunięciem wysokościowym o połowę kondygnacji.

W części południowej poddasza zaprojektowano dwa tarasy przesłonięte ażurowymi pergolami. W części podziemnej zlokalizowany jest parking dla samochodów osobowych oraz pomieszczenia techniczne, a od strony północnej znajduje się lokal handlowy dostępny z płyty Rynku. W poziomie parteru znajdują się lokale usługowo-handlowe, zaś na pozostałych kondygnacjach usługowe i mieszkalne. Wewnętrzną komunikację pionową pomiędzy wszystkimi kondygnacjami stanowi centralna klatka schodowa z szybem windowym umożliwiającym korzystanie przez osoby niepełnosprawne poruszające się na wózkach inwalidzkich. Dostęp do pomieszczeń umożliwiono zarówno z korytarzy jak i galerii usytuowanych wokół przeszklonego patio w środkowej części budynku.

Budynek dzięki zastosowaniu nowoczesnych form i technologii bardzo dobrze komponuje się z otaczającą historyczną zabudową Starówki Przemysła, a jednocześnie podkreśla współczesny czas jego powstania. Obiekt charakteryzuje się ciekawą architekturą, a malownicze portfenetry i bonie na elewacji czy przestrzenne arkady od strony rynku znakomicie wkomponowały go w starą zabudowę miejską.

#### ► Parametry techniczne inwestycji:

Powierzchnia zabudowy: 600,20 m<sup>2</sup>  
Powierzchnia użytkowa: 2 367,02 m<sup>2</sup>  
Kubatura: 8 695,11 m<sup>3</sup>  
Wysokość: 17,67 m



**NAGRODA I STOPNIA**

oraz tytuł „BUDOWA ROKU PODKARPACIA 2017”

**Budowa lądowiska oraz przebudowa i rozbudowa SOR wraz z Izbą Przyjęć w Powiatowym Szpitalu Specjalistycznym ul. Staszica, Stalowa Wola**



**ZGŁASZAJĄCY** > ERBUD Rzeszów Sp. z o.o.

**INWESTOR** > SP ZOZ Powiatowy Szpital Specjalistyczny Stalowa Wola

**WYKONAWCA** > ERBUD Rzeszów Sp. z o.o.

**JEDNOSTKA PROJEKTOWA** > ARCHITEKTURA DESIGN PROJECT SERVICE Biuro Usług Architektoniczno-Budowlanych, Marek Mizeracki Katowice  
Biuro Projektów Służby Zdrowia „PRO-MEDICUS” Sp. z o.o. Kraków

**GŁÓWNI PROJEKTANCI** > Lądowisko:  
architektury – mgr inż. arch. Marek Mizeracki  
konstrukcji – mgr inż. Marcin Zasada  
SOR:  
architektury i technologii – arch. Marzena Ulak Opalska  
konstrukcji – inż. Robert Buczek  
instalacji wod-kan i cw – inż. Jacek Lenik  
instalacji co – inż. Zofia Bubka  
instalacji elekt. – inż. Lech Bednarczyk  
instalacji mech. – inż. Tomasz Kieloch  
instalacji gazów med. – inż. Andrzej Komisarz  
instalacji niskoprądowych – inż. Jarosław Kubisiak

**KIEROWNIK BUDOWY** > mgr inż. Marek Znaniński

**KIERUJĄCY NADZOREM INWESTORSKIM** > mgr inż. Zbigniew Konopka



#### CECHY CHARAKTERYSTYCZNE INWESTYCJI:

Płyta lądowiska została zlokalizowana na budynku Pawilonu Diagnostyczno-Zabiegowego Szpitala. Z uwagi na to, że w projekcie budynku przewidziano lokalizację lądowiska i zastosowano szkieletową konstrukcję usztywnioną elementami tarczowymi, można było zamontować nad budynkiem lądowisko. Lądowisko ma konstrukcję nośną stalową, betonowa płyta wyniesiona 4,20 m nad dach budynku ma charakter poziomej tarczy. Dla umożliwienia komunikacji z lądowiskiem podwyższono klatkę schodową i szyb windy oraz przeprowadzono niezbędne modernizacje wewnątrz i na dachu budynku. Lądowisko w Stalowej Woli jest pierwszym na Podkarpaciu lądowiskiem wyniesionym i umożliwia starty i lądowania we wszystkich porach dnia i nocy.

Przebudowa i rozbudowa SOR i Izby Przyjęć miała na celu polepszenie warunków pacjentów, pracy personelu i przystosowanie pomieszczeń do obecnie obowiązujących wymogów pod kątem funkcjonalnym i sanitarnym. Obejmowała przebudowę pomieszczeń w dwóch pawilonach szpitala, rozbudowę jednego pawilonu, budowę nowego wejścia i zadaszenia nad wejściem do Izby Przyjęć oraz budowę windy-podnośnika dla potrzeb Stacji Dializ.

#### ► Parametry techniczne inwestycji:

Lądowisko: powierzchnia płyty lądowiska 718,2 m<sup>2</sup>  
wysokość 22 m npt  
SOR: powierzchnia zabudowy 1 483,52 m<sup>2</sup>



**NAGRODA I STOPNIA**

oraz tytuł „BUDOWA ROKU PODKARPACIA 2017”

**Hala produkcyjno-magazynowa z wiatą magazynową na terenie Specjalnej Strefy Ekonomicznej EURO-PARK ul. Duńska, Mielec**



- ZGŁASZAJĄCY** ➤ Agencja Rozwoju Przemysłu S.A. Oddział w Mielcu
- INWESTOR** ➤ Agencja Rozwoju Przemysłu S.A. w Warszawie
- WYKONAWCA** ➤ Firma Handlowo Usługowa MEGARON Kornak Tomasz Mielec
- JEDNOSTKA PROJEKTOWA** ➤ Pracownia Architektoniczna „MM-Projekt” Magdalena Hasek Mielec
- GŁÓWNI PROJEKTANCI** ➤ architektury – mgr inż. arch. Magdalena Hasek  
konstrukcji – mgr inż. Jacek Majewski
- KIEROWNIK BUDOWY** ➤ mgr inż. Mariusz Czerkies
- KIERUJĄCY NADZOREM INWESTORSKIM** ➤ mgr inż. Andrzej Kuleta



#### CECHY CHARAKTERYSTYCZNE INWESTYCJI:

Inwestycja składa się z hali produkcyjno - magazynowej i budynku socjalno-biurowego usytuowanych na obszarze Specjalnej Strefy Ekonomicznej EURO-PARK w Mielcu.

Hala ukształtowana jest jako bryła na planie wydłużonego prostokąta z dachem pogrążonym ukrytym za ścianami attykowymi, doświetlenie hali łukowatymi pasmami świetlnymi. Posadowienie hali na żelbetowych stopach i ławach fundamentowych, zaś konstrukcję nośną hali stanowią słupy stalowe, blachownicowe oraz stalowe dźwigary dachowe.

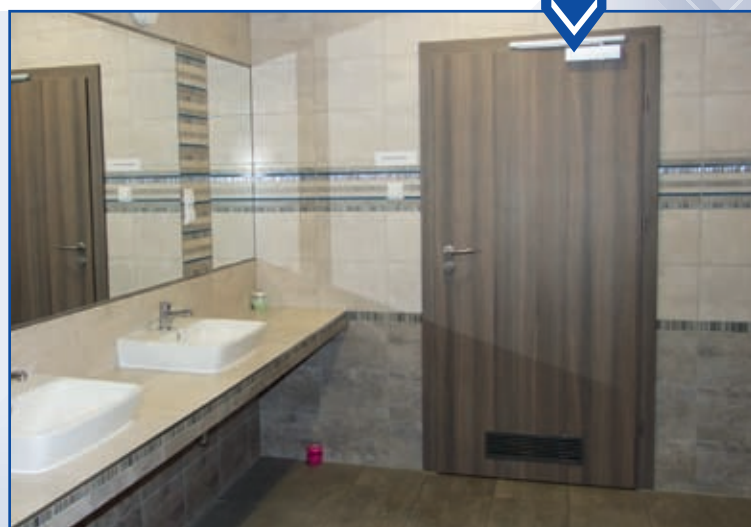
Obudowę ścian obiektu wykonano w systemie lekkim z kaset stalowych powlekanych, wypełnionych wełną mineralną, z poszyciem zewnętrznym z blachy trapezowej, natomiast przekrycie dachu wykonano z blachy trapezowej ocieplonej wełną mineralną, krytą papą termozgrzewalną.

Budynek biurowy posadowiony jest na ławach i stopach żelbetowych. Konstrukcja tradycyjna, murowana z pustaków ceramicznych szczelinowych na zaprawie cementowo-wapiennej.

Stropy pośrednie budynku wykonano jako gęstożebrowe prefabrykowane na belkach sprężonych typu Rector, a dach jako stropodach rozpięty na płatwiach stalowych, z pokryciem papą termozgrzewalną. Elewację ścian zewnętrznych wykonano z systemowych paneli kompozytowych, przeszklenia w systemie okiennie-drzwiowym z przegrodą termiczną.

#### ▶ Parametry techniczne inwestycji:

Powierzchnia zabudowy – 5 844,65 m<sup>2</sup>  
Powierzchnia użytkowa – 6 207,74 m<sup>2</sup> (pow. biurowo-socjalna i techniczna 1 085,00 m<sup>2</sup>, hala 5 122,21 m<sup>2</sup>)  
Kubatura – 40 868,55 m<sup>3</sup>  
Drogi, place, parkingi, chodniki o łącznej powierzchni: 4 692,38 m<sup>2</sup>



**NAGRODA II STOPNIA**

**Zakład obróbki szkła firmy Schollglas Polska  
ul. Zakładowa, Tarnobrzeg**



**ZGŁASZAJĄCY**

➤ Konsorcjum Firm:  
ADAMIETZ Sp. z o.o. Strzelce Opolskie  
AKE Studio Sp. z o.o. Tarnobrzeg

**INWESTOR**

➤ Schollglas Polska Sp. z o. o. Tarnobrzeg

**WYKONAWCA**

➤ ADAMIETZ Sp. z o.o. Strzelce Opolskie

**JEDNOSTKA PROJEKTOWA**

➤ AKE Studio Sp. z o.o. Tarnobrzeg

**GŁÓWNI PROJEKTANCI**

➤ architektury – mgr inż. arch. Karol Frańczak  
konstrukcji – dr inż. Przemysław Ruchała  
instalacji sanit. – mgr inż. Krzysztof Drąg  
instalacji elektr. – mgr inż. Tomasz Witusik

**KIEROWNIK BUDOWY**

➤ mgr inż. Adam Derejczyk

**KIERUJĄCY NADZOREM  
INWESTORSKIM**

➤ dr inż. Paweł Żwerek





### CECHY CHARAKTERYSTYCZNE INWESTYCJI:

Inwestycja składa się z trzech obiektów: hali produkcyjnej, budynku biurowego i portierni. Hala produkcyjna jest budynkiem jednokondygnacyjnym składającym się z trzech części – magazynów produktów surowych i gotowych zlokalizowanych na obu końcach hali, a pomiędzy nimi zlokalizowano część produkcyjną. W hali zastosowano słupy żelbetowe prefabrykowane wsparte na stopach fundamentowych żelbetowych, konstrukcję dachu stanowią kratowe dźwigary główne i pośrednie. Ściany hali obudowane są płytami elewacyjnymi ARPANEL. Do hali na części ściany przylega wiata o konstrukcji stalowej.

W hali prowadzona jest obróbka szkła tj. przetwarzanie surowego szkła na produkty gotowe. Proces produkcji obejmuje: cięcie tafli szkła o standardowych wymiarach na mniejsze elementy, szlifowanie krawędzi szkła, wykonywanie otworów, nadruków na powierzchni szkła, hartowanie, wyposażanie w akcesoria i pakowanie. Prace wykonywane są na specjalistycznej linii produkcyjnej.

Budynek biurowy dwukondygnacyjny wykonano w szkielecie żelbetowym. Zwraca uwagę ciekawe rozwiązanie ścian zewnętrznych oraz wewnętrznych oddzielających pomieszczenia biurowe od korytarza i między sobą wykonanych od posadzki do stropu ze szkła.

W budynku zastosowano elewacje wentylowane z okładziną z paneli metalowych malowanych proszkowo w kolorze zgodnym z identyfikacją wizualną Inwestora oraz fasady szklane słupowe ryglowe. Kwatery szklane w dolnej części budynku zostały pokryte nadrukiem wykonanym w technologii sitodruku. Wszystkie elementy szklane w budynku zostały dostarczone przez Inwestora.

Budynek portierni jednokondygnacyjny jest murowany z cegły silikatowej, płyta fundamentowa i strop żelbetowe.

Zakład jest nowoczesny o wysokim standardzie wykończenia.

### Parametry techniczne inwestycji:

Budynek produkcyjny:

powierzchnia użytkowa – 15 852,16 m<sup>2</sup>

powierzchnia zabudowy – 16 090,00 m<sup>2</sup>

kubatura – 162 991,37 m<sup>3</sup>

Budynek biurowy:

powierzchnia użytkowa – 720,01 m<sup>2</sup>

powierzchnia zabudowy – 604,72 m<sup>2</sup>

kubatura – 5 461,94 m<sup>3</sup>

Portiernia:

powierzchnia użytkowa – 27,64 m<sup>2</sup>

powierzchnia zabudowy – 51,85 m<sup>2</sup>

kubatura – 234,17 m<sup>3</sup>

Wiata zadaszona – 1 064,0 m<sup>2</sup>

Place, drogi, parkingi, chodniki – 20 546,4 m<sup>2</sup>



**NAGRODA I STOPNIA**

oraz tytuł „BUDOWA ROKU PODKARPACIA 2017”

**Centrum Handlowe VIVO!  
ul. Bieszczadzka, Krosno**



**ZGŁASZAJĄCY**

➤ Zarządca obiektu CH VIVO! Krosno  
CBRE Sp. z o.o. Asset Services Krosno

**INWESTOR**

➤ IMMOFINANZ SERVICES POLAND Sp. z o. o.

**WYKONAWCA**

➤ HOCHTIEF Polska S.A. Warszawa Oddział w Krakowie

**JEDNOSTKA PROJEKTOWA**

➤ NC Architekci S.C. Kraków

**GŁÓWNI PROJEKTANCI**

➤ architektury – mgr inż. arch. Grzegorz Czuchra  
mgr inż. arch. Stanisław Nesterski

**KIEROWNIK BUDOWY**

➤ Krystian Skrzyszowski HTPL S.A.

**KIEROWNIK KONTRAKTU**

➤ Jacek Michałek HTPL S.A

**KIERUJĄCY NADZOREM  
INWESTORSKIM**

➤ DEKRA Polska Sp. z o.o. Usługi dla Budownictwa Kraków



### CECHY CHARAKTERYSTYCZNE INWESTYCJI:

Marka VIVO! stworzona została przez IMMOFINANZ dedykowana jest dla miast Europy Środkowej i Wschodniej o liczbie mieszkańców od 40 do 100 tyś. Centrum handlowe VIVO! Krosno to nowoczesny i największy obiekt handlowy w Krośnie i regionie. Obiekt został usytuowany na działce 6 ha jako jednokondygnacyjny budynek handlowo-usługowy z parkingiem na 700 pojazdów.

Konstrukcję budynku stanowi układ słupów posadowionych na stopach żelbetowych na których oparto dźwigary kratowe konstrukcji stalowej.

W elewacji zaprojektowano szklane panele oraz podświetlane elementy dekoracyjne nawiązujące do krośnieńskich tradycji produkcji szkła.

Ściany zewnętrzne wykonano murowane z rdzeniami żelbetowymi oraz z płyty warstwowej systemowej mocowanej do konstrukcji stalowej (rygle). Dach płaski ze świetlikami przykryty blachą trapezową, izolacją termiczną i pokryciem z membrany PCV.

Obiekt wyposażono w niezbędne instalacje, które zaprojektowano w oparciu o najnowsze rozwiązania techniczne i technologiczne. Centrum posiada dwustronne zasilanie elektryczne ŚN, panele słoneczne do podgrzewania wody. Do robót wykończeniowych zastosowano materiały o najwyższej jakości, a poziom wykonania tych robót jest bardzo wysoki.

Zarządcą obiektu jest CBRE Sp z o.o. największa na świecie firma doradcza i inwestycyjna. Obiekt otrzymał certyfikat BREEAM Desion Stage, który stanowi o standardzie ekologicznym budynku na poziomie bardzo dobrym. Roboty wykonano w rekordowo krótkim czasie od rozpoczęcia do otwarcia 10,5 miesiąca.



### Parametry techniczne inwestycji:

Powierzchnia zabudowy: 27 816,86 m<sup>2</sup>

Powierzchnia użytkowa: 21 229,07 m<sup>2</sup>

Kubatura: 235 545,87 m<sup>3</sup>

Wysokość: 12,00 m

Powierzchnie utwardzone (drogi, parkingi, chodniki): 26 070 m<sup>2</sup>

Powierzchnie zieleni: 6 209,09 m<sup>2</sup>



**NAGRODA I STOPNIA**

oraz tytuł „BUDOWA ROKU PODKARPACIA 2017”

**Żłobek nr 7 „CALINECZKA”  
ul. Zielona, Rzeszów**



**ZGŁASZAJĄCY** ➤ Gmina Miasto Rzeszów

**INWESTOR** ➤ Gmina Miasto Rzeszów

**WYKONAWCA** ➤ Konsorcjum firm:  
Grupa Handlowa „Feniks” Sp. z o.o. Lutoryż  
Zakład Remontowo-Budowlany Jan Ciepły Rzeszów

**JEDNOSTKA PROJEKTOWA** ➤ FROFORMA ARCHITEKTURA Firma Projektowo-Usługowa  
Wojciech Frączek Kraków

**GŁÓWNI PROJEKTANCI** ➤ architektury – mgr inż. arch. Wojciech Frączek  
konstrukcji – mgr inż. Radosław Kwiatek  
instalacji sanitarnych – mgr inż. Paweł Śmiech  
instalacji elektrycznych – mgr inż. Jacek Baran

**KIEROWNIK BUDOWY** ➤ mgr inż. Marcin Kaniuczak

**KIERUJĄCY NADZOREM  
INWESTORSKIM** ➤ inż. Zbigniew Dziągwa

## CECHY CHARAKTERYSTYCZNE INWESTYCJI:

Budynek żłobka jest budynkiem parterowym, niepodpiwniczonym. Ściany budynku murowane z pustaków ceramicznych, słupy wewnętrzne żelbetowe, posadowienie na ławach fundamentowych żelbetowych, stropy gęstożebrowe, stropodach płaski w systemie odwróconym z izolacją przeciwwodną EPDM, z ociepleniem z płyt polistyrenu ekstrudowanego XPS.

W budynku przewidziano cztery oddziały dziecięce mogące pomieścić łącznie 120 dzieci. Każdy oddział wyposażony jest we własny węzeł sanitarny dla dzieci, toalety dla personelu i pomieszczenie magazynowe. Sale dziecięce podzielone są na trzy strefy: salę wielofunkcyjną – bawialnię, sypialnię oraz jadalnię, gdzie dostarczane są posiłki przygotowywane w kuchni żłobka. Wszystkie pomieszczenia dla dzieci mają odpowiednie nasłonecznienie, regulowane żaluzjami zewnętrznymi oraz bezpośrednie wyjście na tarasy pokryte nawierzchnią elastyczną w różnych kolorach. Komfort ciepły zapewniony jest przez ogrzewanie podłogowe oraz gruntowy powietrzny wymiennik ciepła dla powietrza wentylowanego z możliwością chłodzenia w lecie i grzania w zimie poprzez centralę wentylacyjno-rekuperacyjną. Ciepła woda użytkowa przygotowywana jest w zasobnikach zasilanych z miejskiej sieci ciepłej oraz z płyt solarnych zlokalizowanych na dachu obiektu. W celu obniżenia zużycia energii elektrycznej na dachu zainstalowano 40 baterii fotowoltaicznych. W części południowo-zachodniej obiektu urządzony został ogrodzony plac zabaw dla dzieci wyposażony w zewnętrzną toaletę. Obiekt przystosowany jest do możliwości korzystania przez osoby niepełnosprawne. Przy budynku usytuowano parking na 17 miejsc postojowych.



## Parametry techniczne inwestycji:

Powierzchnia użytkowa: 1 189,76 m<sup>2</sup>  
Powierzchnia zabudowy: 1 755,33 m<sup>2</sup>  
Kubatura: 8 690,92 m<sup>3</sup>



## NAGRODA II STOPNIA

### Teren rekreacyjno-sportowy ul. Plenerowa, Rzeszów



**ZGŁASZAJĄCY** ➤ Gmina Miasto Rzeszów

**INWESTOR** ➤ Gmina Miasto Rzeszów

**WYKONAWCA** ➤ AKAR Sp. z o.o. Rzeszów

**JEDNOSTKA PROJEKTOWA** ➤ Piotr Wiśniewski W2 Architekci Kraków

**GŁÓWNI PROJEKTANCI** ➤ architektury - mgr inż. arch. Piotr Wiśniewski  
konstrukcji - mgr inż. Piotr Kulig  
branży drogowej - mgr inż. Tomasz Kulig  
branży elektrycznej - mgr inż. Jacek Baran  
zieleni - mgr inż. Anna Becker

**KIEROWNIK BUDOWY** ➤ mgr inż. Tomasz Czajkowski

**KIERUJĄCY NADZOREM  
INWESTORSKIM** ➤ mgr inż. Krystyna Klus, mgr inż. Andrzej Bołdak  
mgr inż. Katarzyna Spaczyńska



### CECHY CHARAKTERYSTYCZNE INWESTYCJI:

Kompleks sportowo-rekreacyjny znajduje się w centrum osiedla mieszkalnego Franciszka Kotuli i posiada powierzchnię 4 516 m<sup>2</sup>. Przy wjeździe z drogi publicznej na teren kompleksu, wykonano parking dla samochodów osobowych z miejscem dla osób niepełnosprawnych.

Na terenie wykonane są boiska sportowe do gry w piłkę siatkową oraz w piłkę koszykową. Boiska posiadają nawierzchnię poliuretanową ułożoną na płycie betonowej.

Na terenie kompleksu znajduje się również plac zabaw dla dzieci na którym zamontowano 13 urządzeń zabawowych. Cały teren został ogrodzony i oświetlony z wykorzystaniem 32 lamp solarnych. Na terenie obiektu wykonano ciągi komunikacyjne z kostki brukowej elementy małej architektury oraz nasadzenia drzew i krzewów w ilości około 2 600 sztuk. W centralnym miejscu zlokalizowano plac spotkań dla mieszkańców. Plac ten jest utwardzony kostką brukową oraz wyposażony w stoły i ławki drewniane. Kompleks sportowo-rekreacyjny cechuje dobra funkcjonalność oraz wysoka jakość wykonanych robót.

### ► Parametry techniczne inwestycji:

Powierzchnia terenu inwestycji: 4 516,32 m<sup>2</sup>

Powierzchnia nawierzchni poliuretanowej boisk: 973,11 m<sup>2</sup>

Powierzchnia ciągów pieszych: 924,67 m<sup>2</sup>

Powierzchnia parkingu: 366,40 m<sup>2</sup>



**NAGRODA I STOPNIA**

oraz tytuł „BUDOWA ROKU PODKARPACIA 2017”

**Kompostownia tunelowa Zakładu REMONDIS**  
ul. Swojska, Łódź



**ZGŁASZAJĄCY** ➤ BESTA Przedsiębiorstwo Budowlane Sp. z o.o. Rzeszów

**INWESTOR** ➤ REMONDIS Sp. z o. o. Warszawa Oddział Łódź

**WYKONAWCA** ➤ Konsorcjum Firm:  
BESTA Przedsiębiorstwo Budowlane Sp. z o.o. Rzeszów  
Eggersmann Anlagenbau GmbH Niemcy

**JEDNOSTKA PROJEKTOWA** ➤ Konstrukcje:  
Biuro Projektowania i Realizacji Inwestycji  
mgr inż. Janusz Machlański Sieradz  
Instalacje sanitarne:  
EDS STUDIO Łódź  
Instalacje elektryczne:  
P.U.H. EL-PRO Sławomir Wochniak Łódź

**GŁÓWNI PROJEKTANCI** ➤ architektury – mgr inż. arch. Anna Mostowska  
konstrukcji – mgr inż. Janusz Machlański, mgr inż. Krzysztof Sałata  
instalacji sanit. – dr inż. Jacek Wiśniewski  
instalacji elektr. – mgr inż. Sławomir Wochniak

**KIEROWNIK BUDOWY** ➤ Ryszard Piczak

**KIERUJĄCY NADZOREM  
INWESTORSKIM** ➤ Krzysztof Sęczkowski, Tomasz Franaszczyk





### CECHY CHARAKTERYSTYCZNE INWESTYCJI:

Kompostownia to obiekt wolnostojący, jednokondygnacyjny, przeznaczony do utylizacji odpadów biodegradowalnych o łącznej przepustowości około 120 tys. ton rocznie. Główne pomieszczenia budynku to hala przyjęć i hala załadunku oraz tunele kompostowe, tunel logistyczny i wentylatornia.

Konstrukcję hali przyjęć stanowią ramy stalowe połączone ze stopami fundamentowymi w rozstawie co 6,00 m, pokryte dwuspadowym dachem, natomiast konstrukcja hali załadunku to stalowe półramy w rozstawie co 7,00 m i zwieńczone dachem jednospadowym.

Tunele kompostowe wykonane zostały jako żelbetowe, składające się z 10 szczelnych, betonowych pomieszczeń o wymiarach 7 x 33 x 6 m każdy, wyposażonych w systemy napowietrzania i zraszania, zaś tunel logistyczny to pomieszczenie w którym różne strumienie materiałowe są mieszane do uzyskania jednolitej biomasy.

Ściany tuneli wykonano jako żelbetowe o gr. 30 cm i wysokości do 7 m o bardzo wysokiej jakości wykonania. Posadzka w tunelach to płyta żelbetowa o gr. 40 cm z systemem kanałów napowietrzających.

Ściany osłonowe hali przyjęć, hali załadunku i pomieszczenia wentylatorni wykonano z płyty warstwowej Kingspan, natomiast ściany zewnętrzne kompostowni są żelbetowe, ocieplone styropianem i wykończone tynkiem systemowym.

W budynku wykonano niezbędne instalacje wewnętrzne.

Kompostownia wyposażona została w najnowocześniejsze urządzenia technologiczne, np. systemem biofiltrów pozwala na redukcję uciążliwych zapachów do 99%.

Zastosowane urządzenia oraz materiały użyte przy budowie kompostowni są przyjazne środowisku i gwarantują neutralizację wszelkich uciążliwości dla aglomeracji łódzkiej.

### ▶ Parametry techniczne inwestycji:

Powierzchnia zabudowy: 5 909,64 m<sup>2</sup>

Powierzchnia użytkowa: 5 8630,51 m<sup>2</sup>

Kubatura: 58 105,14 m<sup>3</sup>

Wysokość: 11,78 m



KONKURS

BUDOWA  
ROKU **2017**  
PODKARPACIA

► ORGANIZATORZY KONKURSU:



**Polskie Zrzeszenie Inżynierów i Techników Sanitarnych  
Oddział Podkarpacki**



**Podkarpacka Okręgowa Izba Inżynierów Budownictwa**

## KATEGORIE NAGRODZONYCH OBIEKTÓW:

➤ ODNAWIALNE ŹRÓDŁA ENERGII

➤ INSTALACJE PRZEMYSŁOWE

➤ TERMOMODERNIZACJA

➤ **Komisja konkursowa:**  
**Przewodniczący:** dr inż. Sławomir Rabczak  
**Sekretarz:** mgr inż. Katarzyna Kozioł  
**Członkowie:** mgr inż. Barbara Koziej  
inż. Jan Daszkowski  
inż. Maciej Ostrowski

**NAGRODA I STOPNIA**

oraz tytuł „BUDOWA ROKU PODKARPACIA 2017”

**Termomodernizacja budynku Urzędu Gminy Solina z siedzibą w Polańczyku oraz budynku Gminnego Zakładu Komunalnego w Polańczyku**



**INWESTOR** ➤ Gmina Solina, ul. Wiejska 2, 38-610 Polańczyk

**GŁÓWNY WYKONAWCA** ➤ Konsorcjum firm:  
Przedsiębiorstwo Wielobranżowe „INWEST” L. Kaczmarczyk spółka jawna, ul. Wojska Polskiego 3, 39-300 Mielec (LIDER) oraz DARJAN sp. z o.o., 38-604 Hoczew, Hoczew 143

**JEDNOSTKA PROJEKTUJĄCA** ➤ Zakład Produkcyjno - Usługowo - Handlowy „DOM” mgr inż. Marek Warchoł, ul. Asnyka 1 lok. 6, 39-300 Mielec

**GŁÓWNI PROJEKTANCI** ➤ branża sanitarna: mgr inż. Bogdan Łukaszek  
branża konstrukcyjna: mgr inż. Wiesław Baran  
branża elektryczna: Adam Barszcz

**KIEROWNIK BUDOWY** ➤ mgr inż. Leszek Kaczmarczyk

**INSPEKTORZY NADZORU** ➤ branża sanitarna: mgr inż. Janusz Wojtowicz  
branża konstrukcyjna: mgr inż. Jerzy Baran  
branża elektryczna: mgr inż. Marian Hołowicki



#### CECHY CHARAKTERYSTYCZNE INWESTYCJI:

W okresie od kwietnia do października 2017 Gmina Solina z s. w Polańczyku zrealizowała termomodernizację swoich obiektów. Wśród nich znalazły się budynki: Urzędu Gminy Solina oraz Gminnego Zakładu Komunalnego w Polańczyku.

W ramach zadania, dla budynku UG Solina z siedzibą w Polańczyku wykonano roboty termomodernizacyjne tj. docieplenie ścian budynku, wymianę pokrycia dachu oraz częściową wymianę stolarki okiennej i drzwiowej. Ponadto wykonano kotłownię gazową kondensacyjną o mocy 90 kW, przebudowano instalację centralnego ogrzewania, wykonano instalację fotowoltaiczną na dachu budynku oraz wykonano instalację wentylacji i chłodzenia opartą na dwóch gazowych sprężarkowych pompach ciepła GHP w układzie VRF o łącznej mocy chłodniczej 112 kW oraz mocy grzewczej 126 kW.

Dla budynku GZK w Polańczyku wykonano docieplenie ścian budynku wraz z wymianą stolarki okiennej i drzwiowej, a także przebudowano kotłownię gazową o mocy 65 kW, instalację c.o. oraz instalację c.w.u. wraz z wykonaniem instalacji solarnej.

W wyniku zrealizowanego projektu zmniejszono zapotrzebowanie na energię cieplną, zapewniono pozyskanie energii ze źródeł odnawialnych, zredukowano emisję CO<sub>2</sub> do atmosfery oraz poprawiono komfort pracy użytkowników ww. obiektów.

W ramach inwestycji wykorzystano następujące elementy z OZE: gazowe pompy ciepła - GHP firmy Panasonic, instalację fotowoltaiczną i instalację solarną.



**NAGRODA I STOPNIA**

oraz tytuł „BUDOWA ROKU PODKARPACIA 2017”

„Budynek produkcyjno - magazynowy z zapleczem biurowo-  
socjalnym, Zaczernie gm. Trzebownisko dz. nr ewid. 1/32”  
Zaczernie 190H, 36-062 Zaczernie



**INWESTOR** ➤ METALL-EXPRES Sp. z o.o., ul. Siemińskiego 14, 35-234 Rzeszów

**GŁÓWNY WYKONAWCA** ➤ Przedsiębiorstwo Produkcyjno - Handlowe INTEGRAL Sp. z o.o.,  
ul. Langiewicza 37, 35-959 Rzeszów

**JEDNOSTKA PROJEKTUJĄCA** ➤ Autorskie Studio Projektowo - Inwestycyjne ASPI,  
ul. Biernackiego 13a/39, 39-300 Mielec

**GŁÓWNI PROJEKTANCI** ➤ branża sanitarna: mgr inż. Tadeusz Trela  
branża konstrukcyjna: mgr inż. Joanna Tyban  
branża architektoniczna: mgr inż. Agata Fałat

**KIEROWNIK BUDOWY** ➤ mgr inż. Mirosław Radzik - PPH Integral Sp. z o.o.

**INSPEKTORZY NADZORU** ➤ Inspektor robót sanitarnych:  
Marian Niedziałek EMG Engineering & Management Group Sp. z o.o.  
Inspektor robót budowlanych:  
Paweł Stochmal EMG Engineering & Management Group Sp. z o.o.



#### CECHY CHARAKTERYSTYCZNE INWESTYCJI:

W okresie od kwietnia 2016 r. do 30 lipca 2017 r. firma PPH Integral Sp. z o.o. jako Generalny Wykonawca wykonała w systemie „zaprojektuj wybuduj” inwestycję, w skład której wchodziły:

Część administracyjno - biurowa:

- kubatura: 7 840,00 m<sup>3</sup>
- powierzchnia użytkowa: 1 035,68 m<sup>2</sup>

Część techniczno-socjalna:

- kubatura: 2 314,00 m<sup>3</sup>
- powierzchnia użytkowa: 311,14 m<sup>2</sup>

Część produkcyjno-magazynowa - hala:

- kubatura: 72 193,20 m<sup>3</sup>
- powierzchnia użytkowa: 6 016,10 m<sup>2</sup>



W ramach zadania wykonano budowę hali przemysłowej czteronawowej (100,32 x 60,28 m) o konstrukcji stalowej oraz dwu kondygnacyjny budynek administracyjno-biurowy i dwu kondygnacyjny budynek socjalno - techniczny w konstrukcji tradycyjnej ścianowej, murowanej z pustaków gazobetonowych. Budynki wyposażone zostały w niezbędne instalacje: wod.-kan., p.poż., c.o., c.t., instalację wentylacji mechanicznej i klimatyzacji, sprężarkownię wraz z instalacją sprężonego powietrza oraz kotłownię gazową kondensacyjną Viessmann o mocy 600kW.



**NAGRODA I STOPNIA**

oraz tytuł „BUDOWA ROKU PODKARPACIA 2017”

**Modernizacja budynku Szkoły Podstawowej w Hoczwi  
38-604 Hoczew 157**



**INWESTOR** ➤ Gmina Lesko, ul. Parkowa 1, 38-600 Lesko

**GŁÓWNY WYKONAWCA** ➤ Konsorcjum firm:  
DARJAN sp. z o.o., 38-604 Hoczew, Hoczew 143 (LIDER)  
oraz Przedsiębiorstwo Wielobranżowe „INWEST” L. Kaczmarczyk  
spółka jawna, ul. Wojska Polskiego 3, 39-300 Mielec

**JEDNOSTKA PROJEKTUJĄCA** ➤ BP Konstruktor, mgr inż. Łukasz Orlef, ul. Słoneczna 6, 38-600 Lesko

**GŁÓWNI PROJEKTANCI** ➤ mgr inż. Łukasz Orlef

**KIEROWNIK BUDOWY** ➤ Adrian Podstawski, technik budowlany reprezentujący firmę  
Darjan sp. z o.o.

**INSPEKTORZY NADZORU** ➤ mgr inż. Piotr Gawlik





#### CECHY CHARAKTERYSTYCZNE INWESTYCJI:

W okresie od kwietnia do października 2017 Gmina Lesko wykonała modernizację budynku Szkoły Podstawowej w Hoczwi. W ramach zadania wykonano roboty termomodernizacyjne tj. docieplenie ścian budynku, docieplenie stropu nad I piętrem oraz wymianę stolarki okiennej i drzwiowej. Ponadto wykonano kotłownię gazową kondensacyjną o mocy 2x100 kW oraz zastosowano pompę ciepła powietrze - woda o mocy 18,5 kW.

W wyniku zrealizowanego projektu zmniejszono zapotrzebowanie na energię cieplną, zapewniono pozyskanie energii ze źródeł odnawialnych, zredukowano emisję CO<sub>2</sub> do atmosfery oraz zwiększono wskaźnik efektywności energetycznej.

W ramach inwestycji wykorzystano następujące elementy z OZE: pompa ciepła powietrze - woda.



KONKURS

BUDOWA  
ROKU **2017**  
PODKARPACIA

► ORGANIZATORZY KONKURSU:



Stowarzyszenie Inżynierów i Techników  
Komunikacji Rzeczpospolitej Polskiej



Związek Mostowców Rzeczypospolitej Polskiej  
Oddział Rzeszowsko-Lubelski



Podkarpacka Okręgowa Izba Inżynierów Budownictwa



► **Kapituła konkursowa:**

**Przewodniczący:** Lesław Bichajło

**Członkowie:** Marta Jakowska  
Franciszek Kosiorowski  
Andrzej Kościelniak  
Lech Krupiński  
Ewa Michalak  
Adam Rykała  
Marian Sulencki

**Autor fotografii:** Lesław Bichajło

## NAGRODA I STOPNIA

oraz tytuł „BUDOWA ROKU PODKARPACIA 2017”

### Stacja PKP Sędziszów Małopolski



#### ZGŁASZAJĄCY

➤ Inwestor:  
PKP, Polskie Linie Kolejowe S.A.

#### WARTOŚĆ ROBÓT

➤ 115 854 300,00 zł

#### GŁÓWNY PROJEKTANT

➤ mgr inż. Andrzej Bożek, mgr inż. Emil Onderka

#### JEDNOSTKA PROJEKTOWA

➤ Jacobs Polska Sp. z o.o. w Warszawie, Biuro w Krakowie

#### KIEROWNIK BUDOWY

➤ mgr inż. Daniel Głowacki, mgr inż. Waclaw Słaby

#### GENERALNY WYKONAWCA

➤ Konsorcjum:  
PRKiI-PNUIK (Trakcja PRKiI S.A. i Przedsiębiorstwo Napraw  
i Utrzymania Infrastruktury Kolejowej w Krakowie Sp. z o.o.)

#### INSPEKTOR NADZORU

➤ mgr inż.: Jerzy Guśtak, Jan Markiewicz, Franciszek Majewski,  
Władysław Błyskał

#### JEDNOSTKA NADZORU

➤ Konsorcjum:  
KOLMEN, obecnie konsorcjum MP-MOSTY Sp. z o.o. w Krakowie  
INFRARES Sp. z o.o. w Warszawie

### CHARAKTERYSTYKA OBIEKTU:

- przebudowa nawierzchni kolejowej 8 torów wraz z dostosowaniem głównych torów do prędkości 160 km/h,
- zabudowa 22 nowych rozjazdów,
- zdalny system sterowania z Lokalnego Centrum Sterowania w Rzeszowie,
- przebudowa peronów,
- 2 przejścia podziemne,
- budowa wiaduktu drogowego trzyprzęsłowego nad torami stacji wraz z dojazdami,
- budowa mostu pod torami kolejowymi



## NAGRODA I STOPNIA

oraz tytuł „BUDOWA ROKU PODKARPACIA 2017”

### Kontynuacja projektowania i budowa drogi ekspresowej S-19 na odcinku węzeł Sokołów Małopolski Północ (bez węzła) - Stobierna



**ZGŁASZAJĄCY** > Lider konsorcjum:  
Aldesa Construcciones Polska Sp. z o.o.

**WARTOŚĆ ROBÓT** > 289 978 814,46 zł brutto

**GŁÓWNY PROJEKTANT** > mgr inż. Maciej Depowski, inż. Jacek Wojtas

**JEDNOSTKA PROJEKTOWA** > Arcadis Sp. z o.o. w Warszawie

**KIEROWNIK BUDOWY** > mgr inż. Krystyna Obajtek – Zajdel

**GENERALNY WYKONAWCA** > Konsorcjum:  
Aldesa Construcciones Polska Sp. z o.o. i Aldesa Construcciones S.A.  
Dyrektor Kontraktu: mgr inż. Grzegorz Bednarski

**INSPEKTOR NADZORU** > mgr inż. Jolanta Marszałek  
Inżynier Kontraktu: mgr inż. Zbigniew Chrobak

**JEDNOSTKA NADZORU** > SAFEGE



### CHARAKTERYSTYKA OBIEKTU:

- budowa drogi ekspresowej o przekroju 2+1 i 2+2, węzła Sokołów Młp., włączenie w m. Stobierna,
- dwa MOP-y kategorii I,
- 5 wiaduktów, 2 przejazdy gospodarcze,
- zabezpieczenia środowiskowe, w tym: przejście górne dla dużych zwierząt oraz 17 przejść dla zwierząt małych,
- budowa infrastruktury towarzyszącej



## NAGRODA I STOPNIA

oraz tytuł „BUDOWA ROKU PODKARPACIA 2017”

### Most przez rz. Bukowa w m. Domostawa w km 400+263 dk nr 19



#### ZGŁASZAJĄCY

➤ Główny wykonawca:  
Przedsiębiorstwo Budowlane STALMOST Sp. z o.o. w Stalowej Woli

#### WARTOŚĆ ROBÓT

➤ 4 403 417,83 zł

#### GŁÓWNY PROJEKTANT

➤ mgr inż. Marcin Matysiak, mgr inż. Łukasz Szuba

#### JEDNOSTKA PROJEKTOWA

➤ SMP Projektanci Szuba, Matysiak, Pokorowski Sp.j. w Poznaniu

#### KIEROWNIK BUDOWY

➤ mgr inż. Arkadiusz Burek

#### GENERALNY WYKONAWCA

➤ Przedsiębiorstwo Budowlane STALMOST Sp. z o.o.  
w Stalowej Woli

#### INSPEKTOR NADZORU

➤ mgr inż. Marek Sowa

#### JEDNOSTKA NADZORU

➤ GDDKiA Oddział w Rzeszowie





#### CHARAKTERYSTYKA OBIEKTU:

- rozbiórka istniejącego mostu,
- budowa tymczasowego mostu objazdowego,
- budowa mostu trzyprzęsłowego o rozpiętościach przęseł 16+27+16 m dla klasy obciążenia „A”



## NAGRODA II STOPNIA

Droga powiatowa nr 1341K Ilkowice – Łęg Tarnowski – Lisia Góra w miejscowości Ilkowice i Łęg Tarnowski



**ZGŁASZAJĄCY** ➤ Główny wykonawca:  
Przedsiębiorstwo Drogowo – Mostowe S.A. w Dębicy

**WARTOŚĆ ROBÓT** ➤ 4 398 558,57 zł

**GŁÓWNY PROJEKTANT** ➤ mgr inż. Janusz Jagliński

**KIEROWNIK BUDOWY** ➤ mgr inż. Lech Artur

**GENERALNY WYKONAWCA** ➤ Przedsiębiorstwo Drogowo – Mostowe S.A. w Dębicy

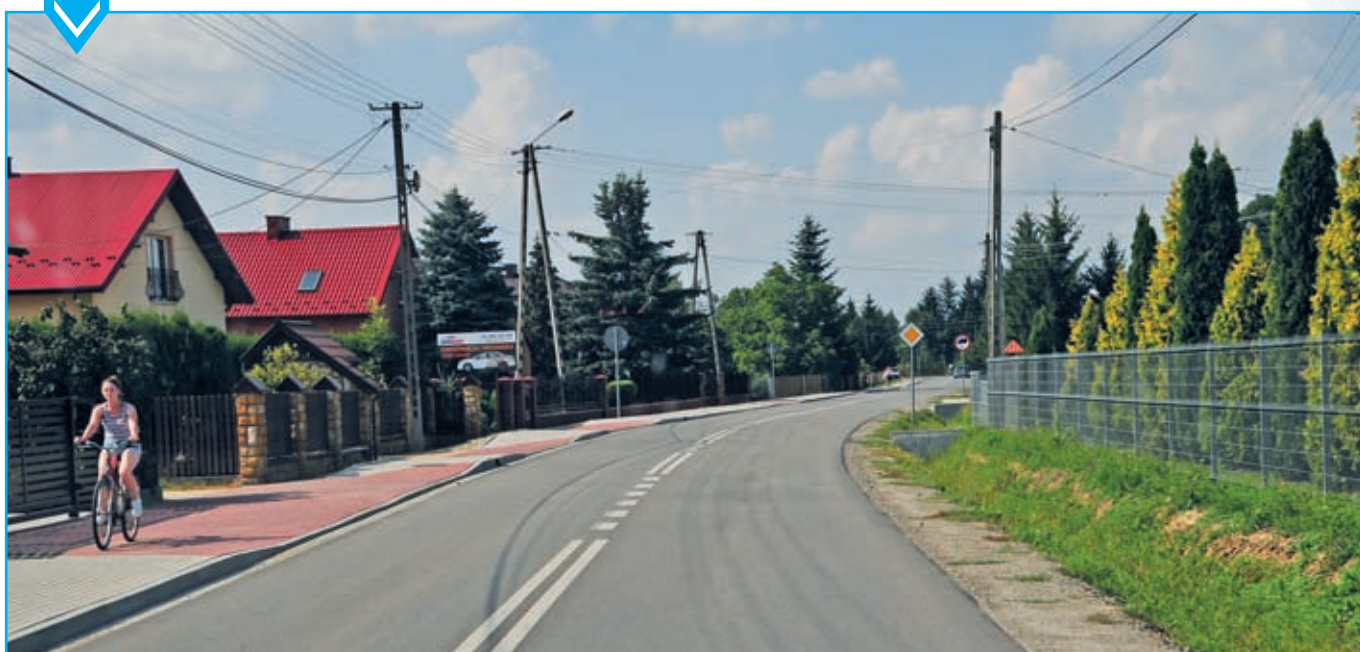
**INSPEKTOR NADZORU** ➤ Maria Baca

**JEDNOSTKA NADZORU** ➤ Powiatowy Zarząd Dróg w Tarnowie z/s Zgłobice



#### CHARAKTERYSTYKA OBIEKTU:

- poszerzenie jezdni i poboczy,
- wzmocnienie i budowa nowej nawierzchni,
- remont i budowa przepustów pod koroną drogi,
- remont i budowa chodników,
- remont i budowa kanalizacji deszczowej,
- remont i budowa zjazdów do posesji,
- wykonanie oświetlenia solarnego przejść dla pieszych,
- wykonanie oznakowania i elementów brd.



## NAGRODA II STOPNIA

### Zad. Nr 2

Rozbudowa drogi wojewódzkiej Nr 872 Łoniów – Świniary  
– Rzeka Wisła – Baranów Sandomierski – Wola Baranowska  
– Majdan Królewski – Bojanów – Nisko w km 50+314,50 –  
50+767 wraz z mostem na rzece Łęg w km 50+567  
w miejscowości Przyszów



#### ZGŁASZAJĄCY

➤ Główny wykonawca:  
MATBUD Sikora Sylwia Boguchwała

#### WARTOŚĆ ROBÓT

➤ 4 178 772,36 zł brutto

#### GŁÓWNY PROJEKTANT

➤ mgr inż. Piotr Kopczyk

#### JEDNOSTKA PROJEKTOWA

➤ BIK – KOPCZYK Rzeszów

#### KIEROWNIK BUDOWY

➤ mgr inż. Michał Kowalik

#### GENERALNY WYKONAWCA

➤ MATBUD Sikora Sylwia Boguchwała

#### INSPEKTOR NADZORU

➤ mgr inż. Artur Hojdak

#### JEDNOSTKA NADZORU

➤ „W-N-P CONSULTING” Artur Hojdak



#### CHARAKTERYSTYKA OBIEKTU:

- przebudowa mostu z dostosowaniem go do klasy obciążeń „A”,
- długość mostu 116,40 m,
- przęsła zespolone stalowo-betonowe,
- podpory masywne,
- regulacja i zabezpieczenie koryta rzeki.



## NAGRODA II STOPNIA

### Zad. nr 1

Rozbudowa drogi wojewódzkiej Nr 872 w km 49+932 – 50+314,50 wraz z mostem na starorzeczu rzeki Łęg w km 50+097 w miejscowości Przyszów



**ZGŁASZAJĄCY** > Główny wykonawca:  
Przedsiębiorstwo Robót Drogowych Sp. z o.o. w Mielcu

**WARTOŚĆ ROBÓT** > 1 497 030,92 zł brutto

**GŁÓWNY PROJEKTANT** > mgr inż. Piotr Koczyk

**JEDNOSTKA PROJEKTOWA** > BIK – KOPCZYK Rzeszów  
Biuro Inżynierskie Rzeszów

**KIEROWNIK BUDOWY** > mgr inż. Tomasz Pałęga

**GENERALNY WYKONAWCA** > Przedsiębiorstwo Robót Drogowych Sp. z o.o. w Mielcu

**INSPEKTOR NADZORU** > Antoni Zabłocki

**JEDNOSTKA NADZORU** > AB CONSULTING Czudec



#### CHARAKTERYSTYKA OBIEKTU:

- poszerzenie jezdni i poboczy,
- wzmocnienie i budowa nowej nawierzchni,
- budowa chodników i ciągów pieszo-rowerowych,
- remont i budowa zjazdów do posesji,
- wykonanie oznakowania i elementów brd.,
- przebudowa mostu trwałego i dostosowanie do klasy obciążeń „A”.



## NAGRODA II STOPNIA

### Most drogowy w ciągu drogi powiatowej nr 1930R Żarnowa – Glinik Zaborowski w miejscowości Zaborów w km 5+308



**ZGŁASZAJĄCY** > Lider konsorcjum:  
Wolmost Sp. z o.o. w Rzeszowie

**WARTOŚĆ ROBÓT** > 5 568 429,80 zł brutto

**GŁÓWNY PROJEKTANT** > mgr inż. Rafał Leń

**JEDNOSTKA PROJEKTOWA** > „BARTOM” mgr inż. Rafał Leń

**KIEROWNIK BUDOWY** > mgr inż. Zbigniew Wolan

**GENERALNY WYKONAWCA** > Konsorcjum firm:  
Wolmost Sp. z o.o. w Rzeszowie i Mostostal Kielce S.A.

**INSPEKTOR NADZORU** > mgr inż. Artur Hojdak

**JEDNOSTKA NADZORU** > „W-N-P CONSULTING” Artur Hojdak





#### CHARAKTERYSTYKA OBIEKTU:

- rozbiórka istniejącego mostu,
- budowa mostu o rozpiętościach przęseł 18+42,1+18 m,
- dostosowanie do klasy obciążeń „B”,
- przęsła o konstrukcji zespolonej stalowo-betonowej,
- budowa podpór masywnych,
- dostosowanie dojazdów,
- regulacja i umocnienie koryta rzeki.



## NAGRODA II STOPNIA

Rozbudowa drogi powiatowej Nr 1422R Borek Stary – Błażowa – Ujazdy, polegająca na rozbiórce istniejącego i budowie nowego obiektu mostowego przez rzekę Strug w miejscowości Borek Stary w km 0+400 wraz z dojazdami w km od 0+311 do 0+452



**ZGŁASZAJĄCY** ➤ Inwestor:  
Powiat Rzeszowski

**WARTOŚĆ ROBÓT** ➤ 2 090 496,59 zł brutto

**GŁÓWNY PROJEKTANT** ➤ mgr inż. Krzysztof Mac

**JEDNOSTKA PROJEKTOWA** ➤ MK-MOSTY Krzysztof Mac

**KIEROWNIK BUDOWY** ➤ mgr inż. Grzegorz Kubik

**GENERALNY WYKONAWCA** ➤ Konsorcjum firm:  
Przedsiębiorstwo wielobranżowe „BANIMEX” Sp. z o.o. w Będzinie  
oraz AZI-BUD Sp. z o.o. w Będzinie

**INSPEKTOR NADZORU** ➤ mgr inż. Krzysztof Mac

**JEDNOSTKA NADZORU** ➤ MK-MOSTY Krzysztof Mac



#### CHARAKTERYSTYKA OBIEKTU:

- rozbiórka istniejącego i budowa nowego mostu,
- długość mostu 18,87 m,
- dostosowanie do klasy obciążeń „B”,
- przęsła o konstrukcji zespolonej stalowo-betonowej,
- konstrukcja przęsła – płyta zespolona,
- dostosowanie dojazdów,
- regulacja i umocnienie koryta rzeki,
- zachowanie jako eksponatu wymontowanej zabytkowej kratownicy żelbetowej.





## PODKARPACKA OKRĘGOWA IZBA INŻYNIERÓW BUDOWNICTWA

Izba powstała na mocy ustawy z dnia 15 grudnia 2000 r. o samorządach zawodowych architektów oraz inżynierów budownictwa, zrzesza inżynierów i techników budownictwa wszelkich specjalności, pełniących samodzielne funkcje techniczne w budownictwie.

Izba jest jedną z 16 izb okręgowych tworzących wspólnie Polską Izbę Inżynierów Budownictwa jako samorząd Inżynierów Budownictwa w Polsce.

Zawód inżyniera tak jak zawód architekta, lekarza, prawnika... jest zawodem zaufania publicznego. Polska Izba Inżynierów Budownictwa zrzesza w całym kraju ponad 120 tys. członków.

- Przeprowadza egzaminy i wydaje uprawnienia budowlane w specjalnościach: architektonicznej; konstrukcyjno-budowlanej; inżynierskiej: mostowej, drogowej, kolejowej, hydrotechnicznej, wyburzeniowej; instalacyjnej w zakresie sieci, instalacji i urządzeń: telekomunikacyjnych, ciepłych, wentylacyjnych, gazowych, wodociągowych i kanalizacyjnych; elektrycznych i elektroenergetycznych;
- Prowadzi postępowanie związane z nadawaniem tytułu rzeczoznawcy budowlanego;
- Udziela interpretacji dotyczących posiadanych uprawnień budowlanych oraz porad prawnych związanych z pełnieniem samodzielnych funkcji technicznych w budownictwie;
- Na bieżąco wystawia zaświadczenia o przynależności do Izby;
- Prowadzi szkolenia dla członków Izby, przyznaje dofinansowania do szkoleń zawodowych organizowanych przez podmioty trzecie;
- Dofinansowuje swoim członkom prenumeratę wybranego czasopisma branżowego;
- Oferuje swoim członkom szereg bezpłatnych produktów, jak dostęp do wszystkich norm budowlanych i eurokodów, serwisu prawnego, bazy Sekocenbud i innych przez portal internetowy [www.inzynier.rzeszow.pl](http://www.inzynier.rzeszow.pl);
- prowadzi postępowania o odpowiedzialności zawodowej i dyscyplinarnej członków Izby.

Dodatkowa działalność PDK OIIB:

- organizacja corocznej Budowy Roku Podkarpacia;
- organizacja corocznego Balu Budowlanych;
- organizacja konkursów rysunkowych związanych z budownictwem - dla dzieci;
- organizacja konkursu fotograficznego „Budownictwo wokół nas”;
- organizacja mistrzostw PDK OIIB w marszu na orientację;
- organizacja spotkań terenowych integrujących środowisko inżynierów budownictwa;
- wydawanie kwartalnika „Biuletyn Informacyjny”;
- współorganizacja wraz ze stowarzyszeniami i ośrodkami naukowymi konkursów prac dyplomowych ;
- współorganizacja olimpiad przedmiotowych szkół średnich: „Wiedzy i umiejętności budowlanych”, „Euroelektra”, „Poznaj Prawo Budowlane”;
- współorganizacja mistrzostw rowerowych Inżynierów - MTB Lubenia;
- współorganizacja i objęcie patronatem honorowym szeregu wydarzeń/konferencji technicznych i naukowych podkarpacia;

### ZAPRASZAMY DO WSPÓŁPRACY

Szczegóły działalności są dostępne na portalu [www.inzynier.rzeszow.pl](http://www.inzynier.rzeszow.pl) oraz w wydawanym czasopiśmie – Biuletyn informacyjny PDK OIIB i Facebook.

### KONTAKT

35-060 Rzeszów, ul. Słowackiego 20

tel. 17 850 77 05, 17 850 77 06

e-mail: [sekretariat@inzynier.rzeszow.pl](mailto:sekretariat@inzynier.rzeszow.pl)

[www.inzynier.rzeszow.pl](http://www.inzynier.rzeszow.pl)

PKOIA RP powstała w roku 2001 na mocy ustawy z dnia 15 grudnia 2000 r. o samorządach zawodowych architektów, inżynierów budownictwa i urbanistów (Dz.U. z 2001 r. nr 5, poz. 42 z późn.zm.)

Izba jest jedną z 16 izb okręgowych wchodzących w skład Izby Architektów Rzeczypospolitej Polskiej (IARP) i jest samorządem zawodowym architektów w Polsce.

**Zawód architekta**, tak jak zawód lekarza albo zawód księgowego spełnia normatywne cechy zawodu **zaufania publicznego** - w naszym przypadku **interese publicznym jest dbałość o ład przestrzenny, ochrona architektury i przestrzeni rozumianych jako dobro publiczne.**

### Zakres działalności PKOIA RP:

- Zrzesza wszystkich architektów posiadających uprawnienia do projektowania w specjalności architektonicznej bez ograniczeń i wykonujących samodzielną funkcję techniczną w budownictwie. Istotą tej funkcji jest wykonywanie projektów architektonicznych bez względu na rodzaj, wielkość i specyfikę obiektów oraz pełnienie nadzoru autorskiego.
- Prowadzi listę członków samorządu zawodowego.
- Przeprowadza egzaminy i nadaje uprawnienia budowlane w specjalności architektonicznej.
- Sprawuje nadzór nad należyтым i sumiennym wykonywaniem zawodu przez członków izby.
- Reprezentuje i pełni ochronę interesów zawodowych swoich członków.
- Prowadzi szkolenia dla członków Izby.
- Opiniuje minimalne wymagania programowe w zakresie kształcenia zawodowego architektów, inżynierów budownictwa lub urbanistów.
- Organizuje różne formy pomocy materialnej swoim członkom.
- Prowadzi postępowania w zakresie odpowiedzialności zawodowej i dyscyplinarnej członków Izby.
- Wydaje dla swoich członków czasopismo Magazyn Zawód: Architekt (popularny skrót Z:A).

**ZAPRASZAMY DO KORZYSTANIA Z NASZEGO DOŚWIADCZENIA**

### KONTAKT

siedziba: Rynek 8 (I piętro) 35-064 Rzeszów tel./fax 178622 889  
e-mail; podkarpacka@izbaarchitektow.pl



## STOWARZYSZENIE ARCHITEKTÓW POLSKICH ODDZIAŁ W RZESZOWIE

Stowarzyszenie Architektów Polskich (SARP) - wywodzi się z organizacji architektów tworzonych na przełomie XIX i XX w. Stowarzyszenie ma na celu, oprócz tworzenia warunków rozwoju i ochrony twórczości architektonicznej, dbania o rozwój warsztatu architekta i ochronę tego zawodu, dbanie o jakość architektury i środowiska - zbudowanego oraz naturalnego - pojmowanych jako interes publiczny. W Rzeszowie Oddział SARP istnieje od 1956 r.

Działalność SARP-u ma charakter naukowy, naukowo-techniczny, oświatowy, kulturalny oraz dotyczy gospodarki przestrzennej, kultury, sztuki i ochrony dóbr kultury.

Stowarzyszenie współdziała z innymi stowarzyszeniami i związkami twórczymi oraz instytucjami odpowiedzialnymi za ład przestrzenny i tworzenie prawa, a także promuje jakość architektury i ład przestrzenny środowiska zbudowanego i naturalnego. Najbardziej dostrzegalnym przejawem aktywności SARP jest promocja i przeprowadzanie konkursów architektonicznych i urbanistycznych.

### **Działalność SARP Oddział Rzeszów:**

Organizacja wystaw i propagowanie architektury, w ostatnich latach organizacja konkursów:

- Konkurs na opracowanie koncepcji architektonicznej przebudowy ulic: 3 Maja, Kościuszki i Grunwaldzkiej w Rzeszowie.
- Konkurs architektoniczno-urbanistyczny, dwuetapowy otwarty realizacyjny na opracowanie projektu „Zagospodarowanie placu Garncarskiego w Rzeszowie”.
- Konkurs realizacyjny, otwarty, dwuetapowy Miejska Biblioteka Publiczna SCK w Mielcu przy ul. Kusocińskiego 2.

## KONTAKT

Rynek 8 • 35-064 Rzeszów • tel/faks: + 48 17 853 93 51  
e-mail: rzeszow@sarp.org.pl NIP: 813-02-67-823  
PEKAO SA, II O. Rzeszów: 06 1240 2614 1111 0000 3958 6083



## POLSKI ZWIĄZEK INŻYNIERÓW I TECHNIKÓW BUDOWNICTWA ODDZIAŁ W RZESZOWIE

Polski Związek Inżynierów i Techników Budownictwa Oddział w Rzeszowie powstał w 1949 roku i jako stowarzyszenie zawodowe zrzeszające inżynierów i techników budownictwa oraz studentów wydziału budownictwa Politechniki Rzeszowskiej zajmuje się sprawami zawodowymi i społecznymi swoich członków. Oprócz dbałości o właściwy poziom zawodowy i etyczny swoich członków, Oddział PZITB w Rzeszowie prowadzi działalność:

### Zespołu Rzeczoznawców Budowlanych w zakresie:

- Sporządzania ekspertyz i opinii technicznych obiektów budowlanych.
- Doradztwa technicznego i materiałowego.
- Kontroli i technicznej oceny robót budowlanych.
- Badań geologicznych podłoża gruntowego.
- Okresowej kontroli stanu technicznego elementów budynków, budowli i obiektów budowlanych zgodnie z art. 62 Ustawy „Prawo budowlane” (przeglądy jednoroczne i pięcioletnie).
- Wycen nieruchomości i szkód.
- Weryfikacji dokumentacji budowlanej.
- Sporządzania:
  - ✓ świadectw charakterystyki energetycznej budynków,
  - ✓ audytów energetycznych.
- Kwalifikacji obiektów budowlanych do budynków bądź budowli zgodnie z przepisami Ustawy „Prawo budowlane” (w nawiązaniu do Ustawy o podatkach i opłatach lokalnych).
- Opracowania Zakładowych Systemów Kontroli Produkcji Wyrobów Budowlanych.

### Ośrodka Obsługi Technicznej Budownictwa w zakresie:

- Doraźnego organizowania Zespołów do:
  - ✓ sporządzania opracowań projektowych,
  - ✓ pełnienia nadzoru technicznego nad robotami budowlanymi.
- Inwentaryzacji obiektów budowlanych.
- Sporządzania i sprawdzania kosztorysów oraz rozliczania robót budowlanych.
- Udzielania rekomendacji firmom budowlanym.
- Sprzedaży katalogów i wydawnictw obejmujących problematykę budowlaną.
- Promocji technik i technologii budowlanych w biuletynie informacyjno-technicznym i na stronie internetowej Oddziału.
- Doradztwa inwestycyjnego oraz dotyczącego zamówień publicznych.

### Organizuje kursy i szkolenia:

- Przygotowujące do egzaminu na uprawnienia budowlane w dwóch sesjach 8 dniowych.
- Specjalistyczne, podnoszące kwalifikacje zawodowe projektantów, rzeczoznawców, kadry kierowniczej wykonawstwa budowlanego, nadzoru technicznego.
- W zakresie bezpieczeństwa i higieny pracy dla pracodawców, kadry inżynieryjno-technicznej i nadzoru technicznego (w tym inwestorskiego), projektantów.
- Kosztorysowania robót i usług budowlanych.
- Seminaria wybranych firm budowlanych wg uzgodnionej tematyki.

### Organizuje corocznie:

- Konkurs Budowa Roku Podkarpacia.
- Konkursy wybranych prac dyplomowych absolwentów Wydziału Budownictwa Inżynierii Środowiska i Architektury Politechniki Rzeszowskiej.

**JESTEŚMY JUŻ 70 LAT NA RYNKU BUDOWLANYM PODKARPACIA  
ZAPRASZAMY DO WSPÓŁPRACY**

## KONTAKT

35-060 Rzeszów, ul. PCK 2  
tel. (17) 862 41 35, tel./fax. (17) 852 13 89  
e-mail: rzeszow.pzitb@gmail.com      www.pzitb.rzeszow.pl



## STOWARZYSZENIE INŻYNIERÓW I TECHNIKÓW KOMUNIKACJI RZECZPOSPOLITEJ POLSKIEJ

Oddział Stowarzyszenia Inżynierów i Techników Komunikacji Rzeczpospolitej Polskiej w Rzeszowie istnieje od 1947 r. (70 lat) i działa przede wszystkim na terenie Polski południowo-wschodniej. Siedzibą Oddziału jest stolica Województwa Podkarpackiego – Rzeszów. Reprezentujemy środowisko inżynierów i techników Podkarpacia w branżach drogowej, mostowej, kolejowej, samochodowej oraz infrastruktury lotniczej. Zrzeszamy ponad 300 inżynierów i techników, w tym grupę inżynierów z uprawnieniami Izby Inżynierów Budownictwa z branży drogowej, mostowej i kolejowej oraz z uprawnieniami Ministra Infrastruktury z branży samochodowej.

### WYKONUJEMY:

- ekspertyzy, opinie i doradztwo techniczno – ekonomiczne;
- opracowania projektowo – kosztorysowe dróg, ulic i mostów oraz projekty organizacji ruchu drogowego;
- projekty w zakresie ochrony środowiska w transporcie i budownictwie komunikacyjnym;
- nadzory inwestorskie robót drogowych, mostowych i kolejowych oraz prowadzenie spraw BHP;
- oceny techniczne oraz wyceny pojazdów samochodowych, szynowych i sprzętu drogowo – kolejowego;
- wyceny majątku trwałego w firmach komunikacyjnych oraz infrastruktury komunikacyjnej;
- regulaminy, instrukcje wewnętrzne, badania i oceny infrastruktury kolejowej na bocznicach kolejowych.
- analizy sytuacji rynkowej linii komunikacyjnych

### PROWADZIMY SZKOLENIA:

- w zakresie doszkalania inżynierów z branży drogowej, mostowej i kolejowej;
- według programu Ministra Infrastruktury z zakresu badań technicznych pojazdów samochodowych (diagnostyka);
- BHP dla służb technicznych oraz administracyjnych w transporcie samochodowym, drogownictwie i kolejnictwie;
- dla osób ubiegających się o uzyskanie Certyfikatu Kompetencji Zawodowych w transporcie drogowym oraz licencję TAXI;
- z zakresu technologii wykonania robót drogowych oraz zasad nadzoru nad ich wykonaniem;
- związane z funkcjonowaniem służb drogowych w strukturach samorządowych oraz organizacją transportu.

### ORGANIZUJEMY:

- konferencje, narady oraz seminaria techniczne;
- spotkania dyskusyjne w ramach np. „Czwartków Technicznych SITK”;
- konkursy np. „Konkurs Budowa Roku Obiektu Komunikacyjnego Podkarpacia (drogi, mosty, koleje, lotniska)” .

Gwarantujemy wykonawstwo w krótkich terminach, na wysokim profesjonalnym poziomie technicznym przez doświadczonych rzeczoznawców, będących także biegłymi sądowymi (opinie dla potrzeb sądów i prokuratur).

**ZAPRASZAMY DO SKORZYSTANIA Z NASZYCH USŁUG**

## KONTAKT

ul. Kopernika 1, 35-069 Rzeszów  
biuro tel./fax: 017 85 20 557

rzeszow@sitk.org.pl

rzeszow@sitkrp.org.pl

www.sitk-rzeszow.pl





Rok założenia - 1919

## POLSKIE ZRZESZENIE INŻYNIERÓW I TECHNIKÓW SANITARNYCH ODDZIAŁ PODKARPACKI

PZITS Oddział Podkarpacki rok założenia - 1959

Celem Stowarzyszenia jest: rozwijanie techniki i myśli technicznej, szerzenie wiedzy i postępu technicznego w dziedzinach objętych zakresem działania Stowarzyszenia, integracja środowiska, podnoszenie i weryfikacja kwalifikacji zawodowych członków Stowarzyszenia i innych osób w specjalnościach Stowarzyszenia, stała troska o przestrzeganie zasad etyki zawodowej swoich członków.

### ZAKRES DZIAŁALNOŚCI

#### Działalność statusowa:

- Organizowanie seminariów i szkoleń z zakresu inżynierii sanitarnej.
- Organizowanie wycieczek technicznych.
- Organizowanie spotkań integracyjnych.
- Organizowanie konkursów prac dyplomowych techników i inżynierów sanitarnych.

#### Działalność usługowa:

- Organizowanie kursów przygotowawczych na uprawnienia energetyczne grupy infrastruktura ciepła i infrastruktura gazowa.
- Przeprowadzanie egzaminów kwalifikacyjnych na uprawnienia energetyczne grupy infrastruktura ciepła i infrastruktura gazowa.
- Wykonywanie ekspertyz z zakresu inżynierii sanitarnej.
- Wykonywanie audytów energetycznych.
- Wykonywanie charakterystyki i świadectw energetycznych budynków

### KONTAKT

35-959 Rzeszów, ul. Kopernika 1  
Tel./fax 17 85 342 49  
e-mail: [pziits@poczta.onet.pl](mailto:pziits@poczta.onet.pl)      [www.pzits.rzeszow.pl](http://www.pzits.rzeszow.pl)



## STOWARZYSZENIE ELEKTRYKÓW POLSKICH

**Stowarzyszenie Elektryków Polskich**, zwane w skrócie SEP, jest pozarządową organizacją twórczą o charakterze naukowo-technicznym działającą na rzecz społeczeństwa oraz swoich członków. SEP stanowi dobrowolne zrzeszenie elektryków wszystkich specjalności oraz osób, których działalność zawodowa wiąże się z szeroko rozumianą elektryką, a także osób prawnych zainteresowanych jego działalnością.

Stowarzyszenie Elektryków Polskich Oddział Rzeszowski działa ponad 60 lat. Prowadzi działalność naukowo-techniczną, kulturalno-towarzyską, organizuje seminaria, konferencje oraz wycieczki techniczne. Obecnie Oddział liczy blisko pół tysiąca członków zrzeszonych w 22 Kołach zakładowych oraz Studenckich SEP.

### SZKOLENIA I EGZAMINY

Stowarzyszenie Elektryków Polskich Oddział Rzeszowski posiada kilkudziesięcioletnie doświadczenie w doskonaleniu zawodowym elektryków. Organizowane przez nas szkolenia oraz egzaminy cieszą się zasłużoną renomą, prowadzą je wykładowcy posiadający nie tylko wiedzę teoretyczną popartą własnym dorobkiem naukowym, ale i bogate doświadczenie praktyczne oraz sprawdzone umiejętności pedagogiczne. Jesteśmy wiodącym organizatorem kursów przygotowujących do egzaminów kwalifikacyjnych uprawniających do zajmowania się eksploatacją urządzeń, instalacji i sieci na stanowisku eksploatacji i dozoru w Grupie 1 – elektroenergetycznej.

Świadectwo Kwalifikacyjne wydane przez nasze Komisje ważne jest również w państwach członkowskich Unii Europejskiej, Konfederacji Szwajcarskiej i państwach członkowskich Europejskiego Porozumienia o Wolnym Handlu (EFTA).

### OŚRODEK RZECZOZNAWSTWA

Ośrodek Rzecznawstwa przy Rzeszowskim Oddziale SEP wykonuje w pełnym zakresie m.in. opracowanie ekspertyz, orzeczeń i opinii, opracowanie projektów technicznych, doradztwo techniczne, analizy, prace studialne i naukowo-badawcze, prace kontrolno-pomiarowe, regulacyjne i rozruchowe, przeglądy techniczne, nadzory nad robotami budowlano-instalacyjnymi, inwentaryzacje techniczne, opracowanie instrukcji eksploatacyjno-ruchowych, wycena sprzętu i urządzeń technicznych oraz opinie rekomendacyjne.

**Zapraszamy do współpracy**

### KONTAKT

ul. Kopernika 1, 35-959 Rzeszów, tel: 17 853 47 22, [www.seprzeszow.pl](http://www.seprzeszow.pl)

NIP 526 000 09 79

Bank Zachodni WBK 94 1090 2590 0000 0001 3517 2461

## Konkurs rysunkowy dla dzieci

### „Drogi, mosty, estakady i autostrady przyszłości – 2018”

#### ORGANIZATOR KONKURSU:



Podkarpacka Okręgowa Izba Inżynierów Budownictwa

- Kapituła konkursowa:**  
**Przewodnicząca:** Anna Dąbrowska – Laskoś  
**Członkowie:** Krzysztof Sopol  
Piotr Wilk

#### KATEGORIE NAGRODZONYCH RYSUNKÓW:

- KATEGORIA I – WIEK 3-5 LAT  
KATEGORIA II – WIEK 6-8 LAT  
KATEGORIA III – WIEK 9-12 LAT

# WIEK 3-5 LAT

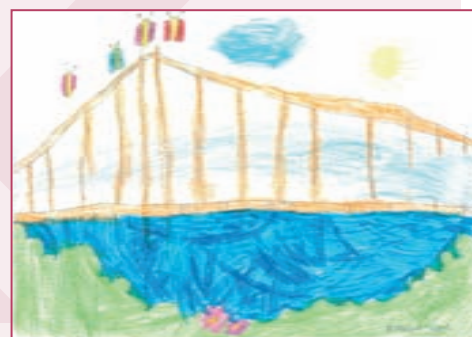
**Wyróżnienie dla najmłodszego uczestnika:  
Emilka, lat 3,5**




**Główna nagroda:  
Bartek, lat 5**



WIEK 6-8 LAT



 Główna nagroda:  
Kuba, lat 6

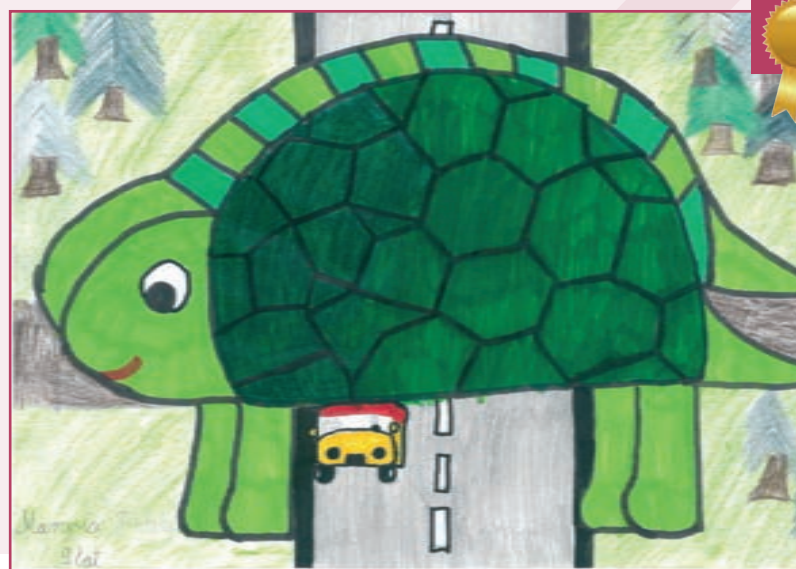




Wyróżnienie za ilość rysunków:  
Gabryśia, lat 7



WIEK 9-12 LAT



Główna nagroda:  
Marsia, lat 9





Powiat rzeszowski to 14 gmin położonych wokół miasta wojewódzkiego Rzeszowa (jedna miejska, pięć miejsko-wiejskich oraz osiem wiejskich). Zajmuje obecnie powierzchnię 1 157 km<sup>2</sup>, a zamieszkuje go przeszło 160 tys. osób. Położony jest w centrum Podkarpacia. Ma dobrą infrastrukturę techniczną i dogodną sieć dróg. Blisko Rzeszowa, w Jasionce, usytuowane jest lotnisko przystosowane do regularnej obsługi międzynarodowego ruchu pasażerskiego i towarowego. Tereny te, tak jak cała południowo-wschodnia Polska, znane są z przemysłu lotniczego. Jest to tzw. „Dolina Lotnicza”. Ponadto, w Jasionce działa jedyny w kraju, kształcący na Wydziale Lotniczym i w Szkole Pilotażu, Ośrodek Kształcenia Lotniczego Politechniki Rzeszowskiej.

Powiat rzeszowski jest miejscem, które oferuje coraz lepsze warunki do podejmowania działalności gospodarczej, zamieszkania, pracy, jak też do uprawiania różnych form turystyki. Przybywa mu ciągle nowych mieszkańców – powiat od lat notuje najwyższy ich napływ wśród powiatów Podkarpacia. W 2013 r. saldo migracji wewnętrznych i zagranicznych na pobyt stały na 1000 osób wynosiło + 4,3 przy wskaźniku - 1,5 dla województwa podkarpackiego. Miejscowości powiatu rzeszowskiego charakteryzuje rozwój budowlany, a także różnorodność podejmowanych inicjatyw i przedsięwzięć gospodarczych.

Pozytywnym zjawiskiem jest dynamiczny wzrost liczby podmiotów gospodarczych. Na koniec 2013 r., na 10 tysięcy mieszkańców powiatu rzeszowskiego w wieku produkcyjnym, przypadało 1067 podmiotów gospodarczych. W województwie podkarpackim – 1178. Od wielu lat prężnie rozwija się produkcja bazująca na lokalnych tradycjach oraz zasobach naturalnych, np. wikliniarstwo, produkcja zdrowej żywności i wody mineralnej. Rolnictwo powiatu, podobnie jak całego województwa podkarpackiego, dostarcza żywność znacznie czystsza ekologicznie niż inne regiony Polski.

O atrakcyjności inwestycyjnej powiatu rzeszowskiego decydują także inwestycje realizowane w otoczeniu lotniska. Znajdujący się tu Podkarpacki Park Naukowo-Technologiczny AEROPOLIS jest jednym z najatrakcyjniejszych miejsc lokowania inwestycji w południowo-wschodniej Polsce. Przyciąga on w to miejsce nowoczesne firmy i technologie. Wykorzystywany jest tu również potencjał miejscowych uczelni wyższych i ośrodków naukowo-badawczych. Na uwagę zasługują podstrefy Specjalnej Strefy Ekonomicznej EURO-PARK MIELEC, a także grunty wyróżnione w konkursie „Grunt na medal”. Rozwojowi gospodarczemu tego terenu ma służyć projekt realizowany przez powiat rzeszowski dotyczący wyposażenia w odpowiednią infrastrukturę techniczną terenów inwestycyjnych Parku Naukowo-Technologicznego Rzeszów - Dworzysko.

Władze powiatu, jak też zarządy tworzących go gmin konsekwentnie, przy pomocy między innymi środków unijnych, realizują inwestycje mające na celu poprawę warunków życia tutejszych mieszkańców. Pomagają im w tym liczne organizacje pozarządowe oraz lokalni liderzy.

Czyste, nieskażone powietrze, niepowtarzalne krajobrazy, ciekawa kultura ludowa, dobre warunki do uprawiania turystyki aktywnej, liczne zabytki oraz podania i legendy z nimi związane sprawiają, że powiat rzeszowski jest także doskonałym miejscem do weekendowego i urlopowego wypoczynku. Wędrówki po powiecie rzeszowskim zostawiają niezapomniane wrażenia, a zwłaszcza podróż kolejką wąskotorową Przeworsk-Dynów z najdłuższym w Europie, bo liczącym 602 m, tunelem kolei wąskotorowej w Szklarach. W ubiegłym roku, na bazie studni solankowej z 1596 roku w Sołonce, utworzono kaskadę solną o charakterze zdrojowym.





**SB COMPLEX**  
Sp. z o.o.  
Spółka Komandytowa

35-211 Rzeszów  
ul. Mikołaja Reja 12

[www.sbcomplex.com](http://www.sbcomplex.com)



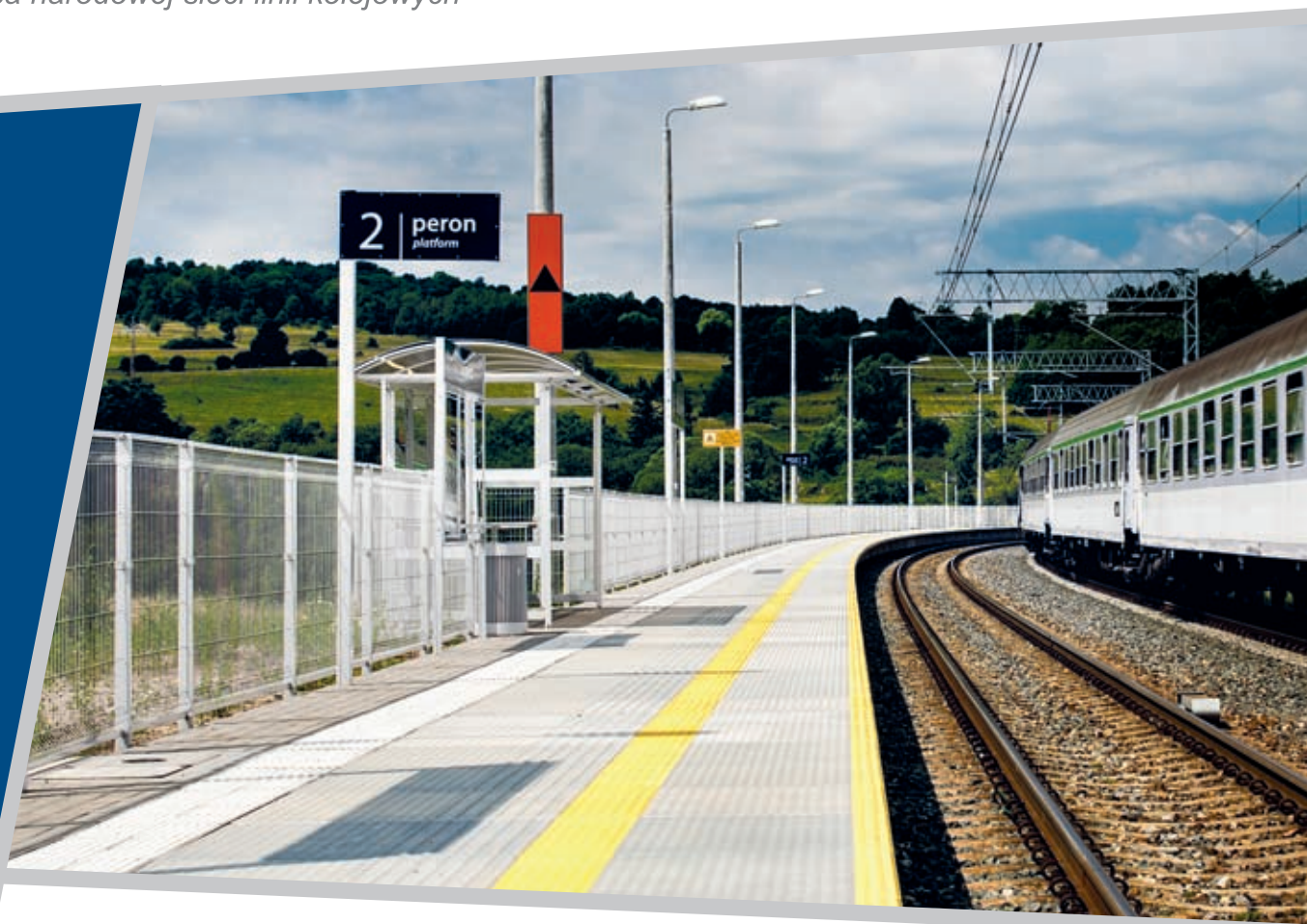
PRZEDSIĘBIORSTWO  
FAIR PLAY 2017





## PKP POLSKIE LINIE KOLEJOWE S.A.

*Zarządca narodowej sieci linii kolejowych*



Zadaniem PKP Polskich Linii Kolejowych S.A. jest tworzenie najlepszych warunków do obsługi transportowej kraju poprzez m.in. realizację największego w historii programu modernizacji linii kolejowych oraz zapewnianie właściwego poziomu bezpieczeństwa. Narodowa sieć linii kolejowych stanowi ważny element systemu transportowego w Polsce i w Europie, a jej zarządca – PLK, zapewnia przewoźnikom kolejowym usługi najwyższej jakości, dbając o zadowolenie pasażerów oraz nadawców i odbiorców towarów.

Spółka z powodzeniem łączy tradycję z wykorzystywaniem najnowszych rozwiązań i technologii.

PKP Polskie Linie Kolejowe S.A., ul. Targowa 74, 03-734 Warszawa  
tel. +48 22 47 320 00, fax. +48 22 47 339 43  
e-mail: sekretariat.iif@plk-sa.pl, www.plk-sa.pl



Przedsiębiorstwo Budowlane **STALMOST Sp. z o. o.** powstało w roku 1990. Jesteśmy firmą specjalizującą się w budownictwie mostowym. Nasza załoga składa się z wyspecjalizowanej kadry technicznej oraz z pracowników fizycznych. Przez lata działalności wykonaliśmy na ziemi podkarpackiej wiele inwestycji polegających na budowie, przebudowie i remontach obiektów mostowych. Wykonujemy również usługi w zakresie torkretowania, iniekcji rys, pogrążania grodzic stalowych oraz wbijania profili i rur stalowych.



**P. B. STALMOST Sp. z o. o.**  
ul. 1 Sierpnia 12  
37-450 Stalowa Wola  
tel. 15 844 06 52  
email: [biuro@stalmost.pl](mailto:biuro@stalmost.pl)



[www.stalmost.pl](http://www.stalmost.pl)

# WOLMOST Sp. z o.o.

Ul. Wiśniowa 6, 35-113 Rzeszów





Przedsiębiorstwo Robót Drogowych Sp. z o.o jest firmą o wieloletniej tradycji, wywodzącym się z rejonu dróg w Mielcu. Przedsiębiorstwo zajmuje się kompleksowym wykonawstwem inwestycji drogowych w zakresie: budowy, przebudowy, rozbudowy, remontów, renowacji i utrzymania dróg, ulic, rond, parkingów, przepustów etc. Wraz z podwykonawcami realizujemy także przebudowy obiektów i budowli wchodzących w skład pasa drogowego. Na przestrzeni 23 lat działalności realizowaliśmy kontrakty na drogach krajowych, wojewódzkich powiatowych i gminnych. Wśród inwestorów jesteśmy szczególnie cenieni za jakość, fachowość i terminowość realizowanych robót. Od początku działalności firma sukcesywnie poszerza portfel zamówień oraz zakres realizowanych robót. Terminowa, ukończona z sukcesem finansowym realizacja zadań pozwoliła kadrze na zebranie doświadczeń niezbędnych przy realizacji dużych inwestycji drogowych, a firmie na inwestycje w nowy sprzęt i zasoby ludzkie.

W celu uzyskania najwyższej jakości realizowanych robót Przedsiębiorstwo Robót Drogowych sp. z o.o w Mielcu ściśle współpracuje z dostawcami najwyższej jakości materiałów budowlanych m.in firmami Orlen Asphalt i Lotos Asphalt oraz z producentami kruszyw: Kopalniami Sandomierskimi, Śląskimi Kopalniami Surowców Naturalnych i Lafarge.

Firma dysponuje wytwórnią mas bitumicznych Bernardi Impianti MIC S 75 - E175 o wydajności 120 ton/h. Wytwórnia zlokalizowana jest w miejscowości Przyłęk w gminie Niwiska. Wytwórnia produkuje szeroki zakres mieszanek mineralno asfaltowych zarówno na własne potrzeby jak i na sprzedaż.



**PRD MIELEC**

**PRZEDSIĘBIORSTWO ROBÓT  
DROGOWYCH SP. Z O.O.  
W MIELCU**

ul. Korczaka 6a, 39-300 Mielec  
telefon / fax : (17) 788-88-20  
e-mail: sekretariat@prdmielec.pl

> BUDOWA DRÓG

> DZIERŻAWA SPRZĘTU

> PRODUKCJA MIESZANEK  
MINERALNO ASFALTOWYCH

> LABORATORIUM DROGOWE

# STOWARZYSZENIE INŻYNIERÓW I TECHNIKÓW KOMUNIKACJI RZECZPOSPOLITEJ POLSKIEJ ODDZIAŁ W RZESZOWIE



35-069 Rzeszów, ul. Kopernika 1  
tel/fax: 17 85 20 557



[rzeszow@sitkrp.org.pl](mailto:rzeszow@sitkrp.org.pl)

[rzeszow@sitk.org.pl](mailto:rzeszow@sitk.org.pl)

## WYKONUJEMY:

- ekspertyzy, opinie i doradztwo techniczno–ekonomiczne,
- opracowania projektowo–kosztorysowe dróg, ulic i mostów oraz projekty organizacji ruchu drogowego,
- projekty w zakresie ochrony środowiska w transporcie i budownictwie komunikacyjnym,
- nadzory inwestorskie robót drogowych, mostowych i kolejowych oraz prowadzenie spraw BHP,
- oceny techniczne oraz wyceny pojazdów samochodowych, szynowych i sprzętu drogowo–kolejowego,
- wyceny majątku trwałego w firmach komunikacyjnych oraz infrastruktury komunikacyjnej,
- regulaminy, instrukcje wewnętrzne, badania i oceny infrastruktury kolejowej na bocznicach kolejowych.
- analizy sytuacji rynkowej linii komunikacyjnych

## PROWADZIMY SZKOLENIA:

- w zakresie doszkalania inżynierów z branży drogowej, mostowej i kolejowej,
- według programu Ministra Infrastruktury z zakresu badań technicznych pojazdów samochodowych (diagnostyka),
- BHP dla służb technicznych oraz administracyjnych w transporcie samochodowym, drogownictwie i kolejnictwie,
- dla osób ubiegających się o uzyskanie Certyfikatu Kompetencji Zawodowych w transporcie drogowym oraz licencji TAXI,
- z zakresu technologii wykonania robót drogowych oraz zasad nadzoru nad ich wykonaniem,
- związane z funkcjonowaniem służb drogowych w strukturach samorządowych oraz organizacją transportu.

## ORGANIZUJEMY:

- konferencje, narady oraz seminaria techniczne,
- spotkania dyskusyjne w ramach np. „Czwartków Technicznych SIITK”,
- konkursy np. „Konkurs Budowa Roku Obiektu Komunikacyjnego Podkarpacia (*drogi, mosty, koleje, lotniska*)”.

**GWARANTUJEMY WYKONAWSTWO W KRÓTKICH TERMINACH, NA WYSOKIM PROFESJONALNYM POZIOMIE  
TECHNICZNYM PRZEZ DOŚWIADCZONYCH RZECZOZNAWCÓW – SPECJALISTÓW,  
BĘDĄCYCH TAKŻE BIEGLYMI SĄDOWYMI (OPINIE DLA POTRZEB SĄDÓW i PROKURATUR)**



**LICZYMY NA OWOCNĄ WSPÓŁPRACĘ I ZAPRASZAMY DO SKORZYSTANIA Z NASZYCH USŁUG,  
BOWIEM WIELOLETNIE DOŚWIADCZENIE STANOWI GWARANCJĘ PAŃSTWA SATYSFAKCJI**



BUDUJEMY OD A DO Z

# GENERALNY WYKONAWCA OBIEKTÓW KUBATUROWYCH

[www.adamietz.pl](http://www.adamietz.pl)



# PRODUCENT PŁYT WARSTWOWYCH

[www.arpanel.pl](http://www.arpanel.pl)

## ARPANEL

STYL. JAKOŚĆ. FUNKCJA.



## W POLSCE OD 2007 ROKU

Spółka-córka hiszpańskiej firmy Grupo Aldesa o ponad 40-letnim doświadczeniu w branży budowlanej.

## GENERALNY WYKONAWCA

obiektów w sektorze przemysłowym, energetycznym, nowoczesnych technologii oraz budownictwa kubaturowego i infrastruktury.



BUDOWNICTWO



INFRASTRUKTURA



PRZEMYSŁ



ENERGIA



TECHNOLOGIA

tel.: + 48 22 570 44 50 | fax: +48 22 606 14 84 | [www.aldesa.pl](http://www.aldesa.pl) | [biuro@aldesa.pl](mailto:biuro@aldesa.pl)





## Dobry klimat inwestycyjny

- ▣ tereny inwestycyjne z rozwiniętą infrastrukturą techniczną i drogową
- ▣ oferta gotowych hal produkcyjno-magazynowych do zagospodarowania
- ▣ budowa obiektów przemysłowych pod potrzeby inwestora

Zapraszamy na:

 [www.europark.arp.pl](http://www.europark.arp.pl)

# **MATBUD**

Budownictwo to dla nas tworzenie czegoś ważnego i trwałego na długie lata. To także ogromna odpowiedzialność, ponieważ powierza się nam zaufanie wobec stworzenia solidnej i bezpiecznej infrastruktury publicznej. Doskonale zdajemy sobie z tego sprawę i do każdego zadania podchodzimy rzetelnie, z ogromnym zaangażowaniem i pasją.

Firma MATBUD zatrudnia specjalistów w branży budowlanej oraz współpracuje ze sprawdzonymi podwykonawcami i dostawcami materiałów budowlanych. Takie połączenie gwarantuje wykonanie każdej pracy ze stuprocentową skutecznością i zadowoleniem Inwestora.

## Zakres naszych usług

### **Budowa dróg, chodników i parkingów oraz wszelkich prac towarzyszących**

Budujemy drogi, chodniki, ścieżki rowerowe i parkingi, a więc wszystko to, co niezbędne do bezproblemowej i komfortowej komunikacji autem, motocyklem, rowerem, czy transportem miejskim. Nasza oferta dotyczy również realizacji wszelkich prac towarzyszących budowie dróg, takich jak kanalizacja deszczowa i sanitarna, instalacje oświetleniowe, obiekty inżynieryjne, urządzenia bezpieczeństwa ruchu drogowego oraz zagospodarowanie terenów zielonych.

Przeprowadzamy również remonty i gruntowne modernizacje już istniejącej infrastruktury – dróg, ulic, skrzyżowań, rond, węzłów.



### **Rozbudowa drogi wraz z mostem**

W roku 2017 Firma MATBUD Sikora Sylwia jako Generalny Wykonawca zadania p.: „Rozbudowa drogi wojewódzkiej Nr 872 Łoniów – Świniary - Rzeka Wisła - Baranów Sandomierski - Wola Baranowska - Majdan Królewski – Bojanów - Nisko na odcinku od km 49+932 do km 50+767. Zad. nr. 2: Rozbudowa drogi wojewódzkiej Nr 872 Łoniów – Świniary - Rzeka Wisła - Baranów Sandomierski - Wola Baranowska - Majdan Królewski – Bojanów - Nisko w km 50-314,50 – 50+767 wraz z mostem na rzece Łęg w km 50+567 w miejscowości Przyszów (ETAP II od km 50+394,50 do km 50+767)” dokonała rozbudowy drogi powiatowej wraz z budową mostu.



### **Firma MATBUD**

#### Siedziba firmy:

ul. Grunwaldzka 40, 36-040 Boguchwała

#### Siedziba biura i adres do korespondencji:

ul. Handlowa 3, 35-103 Rzeszów

E-mail: [biuro@matbud.rzeszow.pl](mailto:biuro@matbud.rzeszow.pl)

Tel: 530 230 033

# RADOŚĆ WSPÓLNYCH ZAKUPÓW

MARKA  
IMMOFINANZ



VIVO! Krosno to przyjazna przestrzeń, nowoczesne rozwiązania, komfortowe zakupy.

21 000 m<sup>2</sup> powierzchni najmu,  
70 sklepów, 700 miejsc parkingowych

[vivo-krosno.pl](http://vivo-krosno.pl)



**KROSNO**

**INTEGRAL sp. z o.o.**  
**Przedsiębiorstwo Produkcyjno-Handlowe**  
 35-959 Rzeszów, ul. Langiewicza 37, skr. poczt. 516  
 tel. (+48 17) 862 99 29 , 854 01 63  
 fax (+48 17) 862 86 46 , 854 75 24  
 e-mail: integral-rzeszow@rz.onet.pl, www.igl.pl

**Wyróżnienia:**

- laureat Złotej Statuetki Przedsiębiorstwo Fair Play za 2004 r.
- Lider Specjalny Województwa Podkarpackiego w latach 2002-2018
- Certyfikat Wiarygodna Firma Województwa Podkarpackiego na lata 2018-2019

**Distinctions:**

- Golden Statuette in the contest Fair Play Enterprise in 2004
- "Leader of Podkarpackie Voivodeship" in 2002-2018
- Certificate "Trustworthy Company of Podkarpackie Voivodeship" in 2018-2019



Firma posiada certyfikat jakości ISO 9001:2015 od 2001 roku oraz certyfikat ochrony środowiska ISO 14001:2015 od 2007 roku.

The company has implemented and used the Quality Management Certificate ISO 9001:2015 since 2001 along with the Environment Management System Certificate ISO 14001:2015 since 2007.



**PPH INTEGRAL Sp. z o.o.** założona w roku 1987 należy do największych i najbardziej prężnie rozwijających się przedsiębiorstw budowlanych w województwie podkarpackim. Specjalizuje się w kompleksowej realizacji prac budowlanych i instalacyjnych w systemie generalnego wykonawstwa.

**Świadczy usługi budowlane z zakresu:**

- budownictwa ogólnego i przemysłowego
- pawilony handlowe, supermarkety
- modernizacje i remonty
- sieci zewnętrzne kanalizacyjne, gazowe i ciepłe preizolowane
- instalacje wewnętrzne wod.-kan., c.o. i c.w.
- hale przemysłowe, stalowe i żelbetowe
- obiekty inżynierskie:
  - \* kotłownie olejowe i gazowe
  - \* oczyszczalnie ścieków
  - \* stacje uzdatniania wody
  - \* wymiennikownie.

**30**-lecie  
*years*

**z nami warto budować!**

**WITH US IT IS WORTHWHILE BUILDING!**



Founded in 1987, **PPH INTEGRAL Ltd.** is one of the biggest and most dynamically developing construction companies in the area of Podkarpackie Voivodeship. The company specializes in complex realization of building and installation works, acting as the general executor.

**It provides construction services in the scope of:**

- general and industrial building
- shipping centres, supermarkets
- modernization and reconstruction
- interior water-sewage, central heating and hot water installations
- industrial rooms, steel and reinforced concrete halls
- engineering structures:
  - \* oil and gas-fired boiler rooms
  - \* sewage treatment plants
  - \* water purification plants
  - \* heating plants.

[www.igl.pl](http://www.igl.pl)

**Przedsiębiorstwo Wielobranżowe  
„INWEST”**

**L. Kaczmarczyk spółka jawna**  
ul. Wojska Polskiego 3, 39-300 Mielec  
tel. 17 5833777, fax:17 5833779  
e-mail: inwest@pro.onet.pl



**WYRÓŻNIENIA:**

- Laureat GAZELI BIZNESU 2012
- Certyfikaty Wiarygodności Biznesowej 2011 i 2012
- Budowa Roku Podkarpacia 2014 – nagroda I stopnia za inwestycję: “Budowa układu kogeneracyjnego z wykorzystaniem biogazu dla Oczyszczalni Ścieków MPGK Jasło”  
Kategoria: Odnawialne Źródła Energii
- Budowa Roku Podkarpacia 2015 - nagroda I stopnia za realizację inwestycji: “Termomodernizacja budynków Wojewódzkiej Stacji Sanitarno Epidemiologicznej w Rzeszowie i Tarnobrzegu”  
Kategoria: głęboka termomodernizacja
- Budowa Roku Podkarpacia 2015 - nagroda I stopnia za wykonanie inwestycji: “Momodernizacja systemów grzewczych w obiektach Magurskiego Parku narodowego”  
Kategoria: odnawialne źródła energii, 2015r.
- Budowa Roku Podkarpacia 2015 – nagroda II stopnia za realizację inwestycji: “Termomodernizację budynku Wojewódzkiej Stacji Sanitarno Epidemiologicznej w Przemyślu”  
Kategoria: obiekty zmodernizowane
- Budowa Roku Podkarpacia 2016 – nagroda I stopnia za realizację inwestycji: “Zwiększenie efektywności energetycznej Uzdrowiska Horyniec w ramach programu PLO4 oszczędzanie energii I promowanie odnawialnych źródeł energii realizowanego przez NFOŚiGW – Etap II”  
Kategoria: odnawialne źródła energii

**P. W. „INWEST” L. Kaczmarczyk spółka jawna** funkcjonuje na rynku od roku 1991. Firma specjalizuje się w projektowaniu i realizacji inwestycji w szczególności w zakresie instalacji sanitarnych z uwzględnieniem najnowszych innowacyjnych technologii.

Firma zaprojektowała w 1993 r. pierwszą gazową kotłownię kondensacyjną w woj. podkarpackim, a obecnie realizuje liczne inwestycje z zakresu OZE:

- kotłownie biomasowe,
- układy kogeneracji,
- instalacje solarne,
- instalacje fotowoltaiczne,
- instalacje z gazowymi pompami ciepła GHP, a także instalacje tradycyjne.

P.W. „INWEST” posiada własną pracownię projektową, która realizuje projekty we wszystkich branżach budownictwa. Coraz częściej firma realizuje także kontrakty w konwencji zaprojektuj/wybuduj.





PRZEDSIĘBIORSTWO  
BUDOWLANE SP. Z O.O.  
ul. Przemysłowa 23  
35-105 Rzeszów  
[WWW.PBBESTA.PL](http://WWW.PBBESTA.PL)  
[besta@pbbesta.pl](mailto:besta@pbbesta.pl)



BESTA Przedsiębiorstwo Budowlane sp. z o.o. jest polską prywatną firmą działającą na rynku budowlanym od 1991 roku w ramach Grupy Kapitałowej Polservice. Dziś Besta to nowoczesna firma o dużym potencjale technicznym i osobowym zatrudniająca około 600 pracowników na terenie kraju oraz w oddziałach w Niemczech, Holandii, Słowacji i Czechach. Obecny potencjał firmy sytuuje ją w czołówce budowlanych firm Podkarpacia.



Spółka oferuje realizację robót budowlanych w systemie generalnego wykonawstwa, w tym budowy, remonty i modernizacje obiektów przemysłowych, użyteczności publicznej, handlowo-usługowych, mieszkalnych wraz z infrastrukturą techniczną. Od kilku lat w ofercie Besty znajduje się również sprzedaż apartamentów i mieszkań, w standardzie deweloperskim lub „pod klucz”.

Dotychczas Besta wybudowała różnego rodzaju obiekty o łącznej powierzchni użytkowej blisko 1,4 mln m<sup>2</sup> oraz kubaturze ponad 8,5 mln m<sup>3</sup>.



W swojej działalności Besta dała się poznać jako firma rzetelna, dobrze zorganizowana, wykonująca powierzone zadania w wysokim standardzie z zastosowaniem nowoczesnych technologii. Trzy sektory działalności spółki: produkcja krajowa, produkcja zagraniczna oraz budownictwo komercyjne od lat pozwalają utrzymać na wysokim poziomie wielkość sprzedaży budowlano-montażowej i zapewniają spółce stabilizację. Zagraniczne oddziały Besty oraz rozwijająca się działalność deweloperska mają coraz większy wkład w budowanie wizerunku firmy i pozycji spółki na rynku budowlanym.



# **PRZEDSIĘBIORSTWO DROGOWO – MOSTOWE S.A. W DĘBICY**

**dzięki bogatemu doświadczeniu  
w budownictwie drogowym  
oferuje:**

- kompleksową budowę dróg,**
- remonty dróg,**
- modernizację dróg krajowych, wojewódzkich,  
powiatowych i gminnych,**
- modernizację ulic w miastach.**

**PDM S.A. posiada dwie Wytwórnie Mas  
Bitumicznych na terenie powiatu  
ropczycko – sędziszowskiego i powiatu brzeskiego  
oraz laboratoria drogowe wyposażone  
w nowoczesny sprzęt do badań. Dysponując  
doświadczoną i wykwalifikowaną kadrą  
jesteśmy gotowi podjąć się najtrudniejszych  
zadań i sprostać najwyższym wymaganiom  
z zachowaniem wymaganych terminów.**



# AJ Profibud

WWW.AJPROFIBUD.PL

AJ Profibud to doceniana przez inwestorów firma z Chmielnika.

Na rynku od 2005 roku.

**Wykonujemy prace:**  
ogólnobudowlane,  
inżynieryjne,  
instalatorskie,  
wykończeniowe.

- 1 Świadczymy **usługi wykonawstwa** zarówno stanów surowych jak i obiektów pod klucz
- 2 Zakres działania naszej firmy obejmuje także **remonty i modernizacje** obiektów
- 3 Zatrudniamy **wykwalifikowaną kadrę** inżynieryjną, zapewniającą **profesjonalny nadzór** nad prowadzonymi budowlami
- 4 Zapewniamy **fachowe doradztwo** techniczne

## BUDUJEMY Z PASJĄ

## ZBROJARNIA AJ PROFIBUD

- 1 Dysponujemy szeroką ofertą sprzedaży prętów zbrojarskich wysokiej jakości
- 2 Zapewniamy kompleksową obsługę firm budowlanych oraz indywidualnych inwestorów
- 3 Realizujemy indywidualne zamówienia
- 4 Oferujemy atrakcyjne i niskie ceny
- 5 Zapewniamy fachową i szybką realizację

### KONTAKT

AJ Profibud Sp. z o.o. Sp. k.  
36-016 Chmielnik 277b  
Tel./Fax: +48 17 230 40 34  
E-mail: [biuro@ajprofibud.pl](mailto:biuro@ajprofibud.pl)